

RAPPORT D'ACTIVITÉ 2025

ASBL Aidants Proches Bruxelles



Table des matières

Historique de l'ASBL.....	3
L'équipe	4
Les missions de l'ASBL.....	5
Les objectifs de l'ASBL	5
Projet de sensibilisation « aidants proches »	7
Activités de sensibilisation aux aidants-proches	7
Collaboration avec le réseau néerlandophone	7
La Semaine des Aidants Proches	8
Journée des aidants-proches	9
Communication	10
Site internet	10
Réseaux sociaux.....	10
Newsletter	11
Communication papier.....	12
AAP Initiatives PH.....	14
Formations pour les professionnels et étudiants du secteur social-santé.....	15
Contenu existant.....	15
Création de nouveaux modules	16
Sensibilisations pour les professionnels et étudiants du secteur social-santé.....	16
Développement d'un axe prévention	17
Travailler au thème de la post-aidance	17
Construire avec et pour les aidants-proches	19
Travail avec les aidants proches ressources	19
Se former et s'informer.....	19
Lobbying politique	20
Soutien téléphonique pour les professionnels	21
Concertation externe.....	21
Soutenir ceux qui soutiennent	23
Ligne d'écoute et d'orientation téléphonique	23
Activités Entr'Aidants	27
Accompagnement des étudiants	31

Concertation interne	32
Bruxelles Région Aidante	34
Constituer un réseau.....	34
Travailler avec les communes.....	35
Rencontrer le monde du travail.....	36
Communiquer autour du projet.....	37
Soutenir l'ASBL.....	39

Historique de l'ASBL

En 2006, l'ASBL **Aidants Proches** est née à **Namur** sous l'impulsion de la Fondation Roi Baudouin. Au fil du temps, cette institution s'est aperçue de l'importance de la proximité géographique avec son public, les aidants proches. Ainsi, plusieurs antennes ont été créées en Wallonie. En 2014, les administrateurs de l'ASBL Aidants Proches se rendent compte que d'une part il faut tenir compte du transfert des compétences fédérales aux régions en installant un interlocuteur bruxellois pour dialoguer avec les politiques bruxellois et d'autre part de l'utilité d'un ancrage opérationnel pour répondre aux spécificités bruxelloises. Cette double nécessité a conduit en juin 2015, les administrateurs d'Aidants Proches à constituer une nouvelle ASBL sœur de l'asbl wallonne : **l'ASBL Aidants Proches Bruxelles**.

Un premier temps a été réservé à la mise en place de l'ASBL elle-même. Ainsi, il a fallu définir ses missions, l'organiser, débiter la recherche de fonds pour arriver en mai 2016 au lancement opérationnel de l'ASBL Aidants Proches Bruxelles avec les premiers engagements de salariés. Un site web a été créé, les réseaux sociaux Facebook et Twitter ont été utilisés et une newsletter mensuelle a vu le jour. Ces actions étaient primordiales pour rendre l'ASBL visible auprès des aidants proches, des professionnels, du réseau et du grand public. Ces actions de visibilité ont également permis à certains aidants proches de prendre conscience de leur situation. En **2017**, l'ASBL Aidants Proches Bruxelles lance **une campagne de sensibilisation** à travers la distribution de colis contenant des flyers et affiches avec des informations relatives aux aidants proches et à l'ASBL.

Les années **2017** et **2018** ont principalement été consacrées au projet « **Mon Réseau Aidant Proche** » dont l'objectif était de créer un outil web visant à faciliter la vie des aidants proches. En **mai 2018**, le projet « Mon Réseau Aidant Proche » se détache de l'ASBL Aidants Proches Bruxelles pour devenir **l'ASBL SAM le Réseau des aidants** qui met en ligne en septembre 2018 une plateforme web de soutien aux aidants proches. Actuellement, cette plateforme permet aux aidants proches et professionnels d'y trouver des informations utiles sous forme d'articles et de vidéos ainsi qu'un annuaire médico-social regroupant de nombreux prestataires du secteur social-santé. En 2018, d'autres projets ont également vu le jour : l'organisation d'une « Journée Autonomie à Domicile », la mise en place de groupes de parole, la mise en place de formations à destination des professionnels ainsi que la naissance d'un tout nouveau projet : **le Réseau Bruxelles Région Aidante**.

Début 2019, l'ASBL Aidants Proches Bruxelles se penche essentiellement sur la réflexion autour du projet « **Bruxelles Région Aidante** » ainsi que sur la participation aux divers projets du réseau bruxellois. Au dernier trimestre 2019, l'ASBL accueille une toute nouvelle équipe de salariés. L'ASBL s'est alors investie activement dans divers projets dans le but d'être visible auprès d'un plus grand nombre. Cet investissement se traduit par la présence sur différents forums, rencontres, la création et distribution de supports papiers (flyers, cartes de visites, ...) et le développement de supports numériques (Facebook, site internet, newsletter). La fin d'année 2019 a permis à la nouvelle équipe d'établir ses objectifs pour l'année 2020.

En 2020, l'ASBL Aidants Proches Bruxelles a principalement stabilisé son activité grâce à l'arrivée de la nouvelle équipe. Les travailleurs se sont concentrés sur trois missions : assurer la permanence téléphonique de l'ASBL, développer le projet Bruxelles Région Aidante et améliorer la communication de l'ASBL via le site internet, les réseaux sociaux et la communication papier. **En 2021**, L'ASBL a poursuivi plusieurs de ces projets et d'autres encore. Plus précisément, l'asbl a travaillé autour de 6 axes : la communication, la collaboration avec les ASBL sœurs, le projet Aidants Proches Partenaire, le projet Bruxelles Région Aidante, le soutien aux aidants proches et les sensibilisations / formations.

En 2022, l'ASBL a poursuivi ces différents projets. L'année a été marquée, entre-autres, par l'organisation d'une grande journée d'étude autour du soutien aux aidants-proches par les pouvoirs locaux.

Les années suivantes, l'ASBL a poursuivi ses missions et projets. L'année **2023** a été particulièrement marquée par un travail politique important via la co-construction d'un mémorandum politique et de nombreuses rencontres politiques (partis & cabinets).

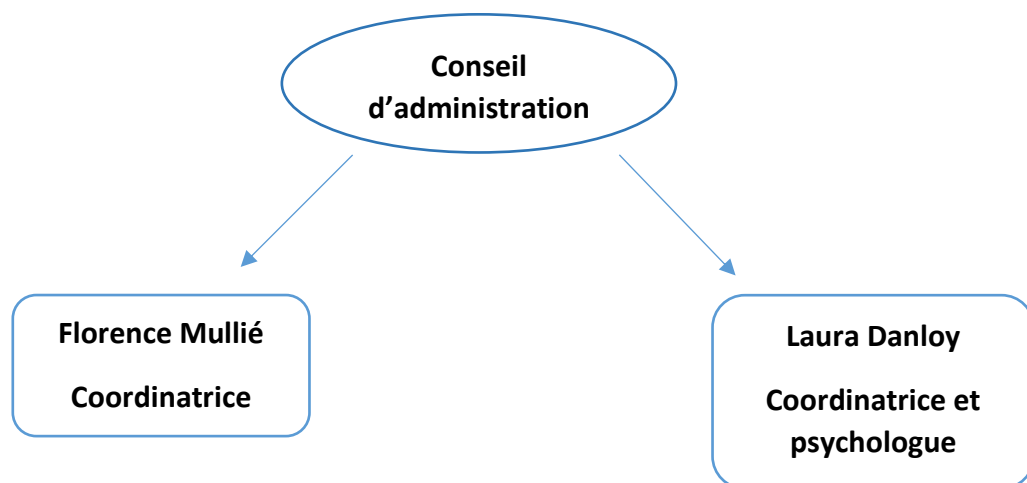
Les projets et missions accomplies en **2025** sont détaillées dans ce rapport d'activité.

L'équipe

L'équipe est composée en 2025 de 2 personnes qui coordonnent toutes les deux les différents projets de l'ASBL

- L'une des coordinatrices de l'ASBL est à 0.8 ETP puis à 1 ETP (à partir de juillet 2025)
- L'autre coordinatrice est psychologue et travail à temps plein 1 ETP mais a été absente du mois d'août 2025 au mois de janvier 2026 pour son congé maternité.

Les subsides reçus par l'ASBL par les différentes instances bruxelloises (COCOF, COCOM et Iriscare) permettent de financer 1,3 ETP. Nous espérons pouvoir stabiliser les financements de l'ASBL dans un premier temps et étoffer l'équipe ces prochaines années afin de développer davantage l'activité et le soutien aux aidants proches¹.



¹ Un document a été rédigé par notre équipe pour davantage parler de notre réalité financière et des conséquences qui en découlent. Ce document a servi de base à divers rendez-vous avec des représentants de partis politiques et membres du gouvernement bruxellois actuel.

Les missions de l'ASBL

Les aidants proches sont évalués à 10% à Bruxelles². L'expérience montre qu'il est difficile de les identifier car le plus souvent, ces personnes qui aident un proche (membre de leur famille, ami, voisin, ...) ne se reconnaissent pas comme tel. Ce nombre pourrait donc être sous-évalué.

Quelle que soit la situation de la personne aidée, être aidant proche a des conséquences sur les différents domaines de sa vie. En effet, la situation d'aide va modifier plus ou moins fortement le quotidien de l'aidant proche. Cela peut être positif et bien vécu mais également plus difficile, vécu comme un fardeau avec des conséquences possibles sur la vie professionnelle, sur la vie sociale et privée ainsi que sur la santé mentale et physique de l'aidant proche. L'aidant proche peut avoir d'autres obligations et fait ce qu'il peut pour trouver son équilibre. Ces situations d'aide peuvent durer, inquiéter, fatiguer ou culpabiliser l'aidant proche. C'est dans ce contexte que l'ASBL intervient en soutenant les aidants proches, en formant les professionnels et en sensibilisant tout un chacun à la thématique des aidants proches pour enclencher une prise de conscience et une solidarité collective.

La mission première de l'ASBL est donc de soutenir les aidants proches dans leur prise de recul et d'informations. Il s'agit de leur offrir la possibilité de déléguer leurs charges en les informant sur les services existants en région bruxelloise tout en les valorisant dans leur rôle de partenaire à part entière dans le dispositif d'aide et de soins de leur proche aidé. La ligne téléphonique est aussi et avant tout, une ligne d'écoute pour que les aidants proches puissent déposer leur vécu.

La deuxième mission principale est de contribuer à l'évolution des mentalités sur la question des aidants proches, à travers diverses actions :

- Par un lobbying auprès des instances politiques bruxelloises, fédérales et des entités fédérées ;
- Par la sensibilisation du grand public, des professionnels et des étudiants à la thématique des aidants proches ;
- Par notre présence auprès du réseau (ex : conférences, colloques, tables rondes, etc.) ;
- Par notre participation à différents projets en collaboration avec le réseau.

Les objectifs de l'ASBL

En 2025, l'ASBL Aidants Proches Bruxelles a travaillé sur 10 axes :

- La communication ;
- Le projet Aidant Proche Ressource en collaborant avec différents aidants proches qui souhaitent s'investir au sein de l'ASBL ;
- L'administratif et les subsides : pour maintenir les emplois des deux salariés, il est nécessaire d'assurer un suivi administratif et des subsides. L'asbl Aidants Proches Bruxelles reçoit 5 subsides différents et la gestion de ces subsides est énergivore ;

² E. Braekman, R. Charafeddine, S. Drieskens. Enquête de santé 2018 : Aide informelle. Bruxelles, Belgique : Sciensano ; Numéro de rapport : D/2020/14.440.62. Disponible en ligne : www.enquetesante.be

- Les formations et les sensibilisations en travaillant à une meilleure communication autour de ce projet, en acceptant les demandes qui arrivent au sein de l'asbl et en tentant de créer de nouveaux modules ;
- Le lien avec les aidants proches à travers le maintien qualitatif de la ligne d'écoute et d'orientation téléphonique et l'organisation d'activités Entr'Aidants ;
- Le projet Bruxelles Région Aidante en poursuivant le travail de réseau, le travail de collaboration avec les communes et la communication autour de ce projet ;
- Le lobbying politique en rencontrant des représentants politiques ;
- La concertation externe : participation à des groupes de travail, des journées d'étude, etc. pour mettre à disposition notre expertise sur le sujet des aidants proches et faire évoluer les mentalités ;
- La concertation interne : maintenir le lien et construire des objectifs communs avec les ASBL sœurs : Aidants Proches (en Wallonie), Jeunes & Aidants Proches (et son équipe mobile) et SAM le Réseau des Aidants ;
- L'organisation de la Journée des Aidants Proches et de la Semaine des Aidants Proches.

Ce rapport d'activité 2025 permettra de rendre compte de tout le travail accompli par l'ASBL Aidants Proches Bruxelles. Ce rapport d'activité, pour une facilité de lecture par les pouvoirs subsidiants sera rédigé par subsidie. L'ASBL reçoit actuellement 5 subsides qui permettent de construire 5 projets qui se déclinent chacun en plusieurs actions.

Projet de sensibilisation « aidants proches »

Ce projet est subsidié par Iriscare à hauteur de 15.000€. 5 actions sont menées à travers ce projet :

- Activités de sensibilisation aux aidants proches
- Collaboration avec le réseau néerlandophone (bruxellois et flamand)
- Organisation et gestion de la Semaine des Aidants Proches
- Organisation de la Journée des Aidants Proches
- Communication de l'ASBL Aidants Proches Bruxelles.

Activités de sensibilisation aux aidants-proches

L'une des missions de l'ASBL est la sensibilisation. Cette sensibilisation peut se faire à plusieurs niveaux et auprès de différents acteurs : les professionnels du secteur social-santé, les étudiants du secteur social-santé, les aidants proches, les politiques, le grand public.

Dans le cadre de ce projet-ci, l'ASBL sensibilise et anime des activités à destination des aidants proches en se déplaçant auprès de différentes structures. Deux thèmes de sensibilisation sont possibles :

- Qui sont les aidants proches ?
- Les droits des aidants proches

En 2025, 10 sensibilisations ou activités de type « groupe de parole » ont été organisées à destination d'aidants proches. À noter que les sensibilisations sont systématiquement ouvertes aux professionnels et grand public mais le public visé en priorité sont les aidants proches. Ci-dessous, les institutions / services qui ont organisé ces moments auprès des aidants proches

- Maison de repos Info Viva à Jette
- FratriHa
- Culture & Santé
- GAMP
- CPAS de Bruxelles Ville
- Maison de repos Sainte-Monique (2 groupes de parole)
- Plateforme Bruxelloise pour la Santé Mentale
- Commune de Koekelberg
- Commune de Forest

Collaboration avec le réseau néerlandophone

L'ASBL Aidants Proches Bruxelles a le souhait de connaître ce qui se fait pour les aidants proches, tant du côté francophone que du côté néerlandophone et de collaborer avec les acteurs néerlandophones. Cela pour être en lien et s'inspirer et se nourrir mutuellement de ce que l'on fait mais également pour apporter des réponses de qualité aux aidants proches et enfin pour organiser le plaidoyer politique fédéral et régional. Le travail des associations de soutien aux aidants proches francophones et néerlandophones est complémentaire.

Dans cette optique, nous entretenons des contacts avec Steunpunt Mantelzorg, association néerlandophone qui œuvre pour les aidants proches à Bruxelles et en Flandre. En 2025, un travail commun a été fait au sujet du lobbying politique sur la réforme du chômage touchant certains aidants proches. C'est la première fois qu'une communication sur un sujet politique est partagée par les néerlandophones.

En 2025, le Fonds Prince Philippe a également soutenu cette initiative permettant des rencontres plus régulières pour explorer plus concrètement les missions respectives des associations flamandes, wallonne et bruxelloise. Ce projet est financé pour la période septembre 2025 jusqu'à septembre 2026. L'asbl Aidants Proches Bruxelles a reçu 2500€ pour encourager ces liens et cette collaboration entre les régions. Cette année de septembre 2025 à décembre 2025, nous avons pu échanger de façon générale sur l'organisation de nos associations et planifier les rencontres qui auront lieu en 2026 avec les équipes cette fois. Même si ce projet est financé par un autre acteur, il permet de renforcer les liens avec les néerlandophones et il est important pour nous de le nommer ici. Ces liens renforcés grâce à ce projet nous permettront d'intensifier la collaboration avec les associations néerlandophones.

Parmi les autres activités concrètes auxquelles l'ASBL a participé dans le réseau néerlandophone, nous avons, une nouvelle fois participé au Kijkstage organisé par Huis voor Gezondheid en accueillant une personne de « Huis Voor Gezondheid » qui est venue rencontrer l'asbl dans ses bureaux en août 2025. Ce temps d'échange est l'occasion de faire des ponts, de mieux comprendre les enjeux de part et d'autre.

La Semaine des Aidants Proches



Cette année, les ASBL Aidants Proches, Aidants Proches Bruxelles et Jeunes & Aidants Proches ont organisé la 12^{ème} édition de la Semaine des Aidants Proches. Elle s'est déroulée du 29 septembre au 05 octobre 2025.

En 2025, 31 activités ont été organisées à Bruxelles.

L'ASBL Aidants Proches Bruxelles a participé activement à 4 activités :

- 1 groupe de parole auprès de l'Institut Jules Bordet
- 1 sensibilisation au sein de la maison de repos Vésale
- 1 ciné débat au sein de la commune de Woluwe-Saint-Lambert
- 1 atelier – sensibilisation auprès de la mutualité Solidaris

Aidants Proches – Bruxelles ASBL - Boulevard de Smet de Naeyer, 570 à 1020 Laeken – Tél : 02/474.02.55
Courriel : info@aidantsproches.brussels – N° entreprise : 0632653202 – N° de compte : BE17 3631 5098 8321

Journée des aidants-proches

SAMEDI 21 JUIN 2025 DE 13H À 17H
JOURNÉE PORTES OUVERTES
MAISON DE L'AIDANCE
BD DE SMET DE NAEYER 578 -
1020 LAEKEN
02/474.02.55 - ENTRÉE GRATUITE !

ANIMATIONS
GOÛTER
ATELIERS "Détente"
(sur inscription)

casoclara
jeunes aidants & proches
FRATRIHa
EMPSA
aidants proches
SAM

ZATERDAG 21 JUNI 2025 VAN 13U TOT 17U
OPENDEURDAG
HUIS VAN DE MANTELZORG
DE SMET DE NAEYERLAAN 578
1020 BRUSSEL
02/474.02.55 - VRIJE INANG !

ANIMATE
VIEUWETJE
RELAXATIESSIE
(via inschrijving)

casoclara
jeunes aidants & proches
FRATRIHa
EMPSA
aidants proches
SAM

Le 21 juin est la journée dédiée aux aidants proches en Belgique francophone. En 2025, les ASBL de la Maison de l'Aidance (Aidants Proches Bruxelles, Jeunes Aidants Proches, la Casa Clara, FratriHa et SAM le réseau des Aidants) ont organisé une journée portes ouvertes où toute personne intéressée par la thématique pouvait venir visiter les lieux. Des animations sur le modèle « Fancy Fair » étaient organisées pour les plus jeunes et des ateliers collectifs de détente étaient organisés pour les adultes. Plusieurs dizaines d'aidants proches et jeunes aidants proches ont participé à cette journée qui a de plus en plus de succès chaque année.

Communication



Site internet

L'ASBL Aidants Proches Bruxelles utilise un site internet afin de communiquer diverses informations. Les personnes qui le visitent peuvent trouver des informations générales sur l'ASBL, des informations concernant nos différentes actions (ligne d'écoute et d'orientation téléphonique, Bruxelles Région Aidante, formations, carte d'urgence, législation sur les aidants proches, etc.). Le site renvoie également vers le réseau SAM (en haut à gauche) afin d'informer les aidants proches de la façon la plus complète possible. Le site permet également d'informer sur les actualités et divers événements du réseau. Pour finir, les personnes qui se rendent sur le site peuvent trouver des coordonnées utiles : nos homologues néerlandophones, notre homologue wallon, etc.

Lien vers le site internet : www.aidantsproches.brussels. En 2025, 11.000 utilisateurs (dont 7800 nouveaux) ont visité le site, une belle visibilité pour l'ASBL !

En 2025, le site a été moins mis à jour en raison du congé maternité d'une des deux salariées.

Réseaux sociaux

L'ASBL Aidants Proches Bruxelles est présente sur deux réseaux sociaux :

- Facebook (<https://www.facebook.com/AidantsProchesBXL>)
- LinkedIn (<https://www.linkedin.com/company/aidants-proches-bruxelles-asbl>).



Aidants Proches Bruxelles

2,3 K followers • 217 suivi(e)s

Soutenir et sensibiliser les aidants proches, les professionnels et le grand public.

■ Organisation à but non lucratif

Tableau de bord professionnel

Modifier

Promouvoir

Sur la **page Facebook**, nous publions, entre autres, des informations sur l'ASBL, le statut des aidants, des aides auxquelles les aidants peuvent faire appel, des activités de répit, des groupes de parole, des témoignages, des idées de lecture, des événements et informations du réseau, etc. C'est un moyen d'informer les aidants proches et de rester en contact avec nos

partenaires et les professionnels du terrain. En 2025, la page Facebook a été régulièrement alimentée : en moyenne, deux à trois fois par semaine. 226 personnes se sont abonnées à la page Facebook. Fin 2025, la page était suivie par environ 2300 personnes. Nous constatons également que les posts sur la page Facebook génèrent plus de « likes » et de commentaires qu'à la création de la page. Le travail de communication de l'ASBL semble donc porter ses fruits.

La **page LinkedIn** est principalement utilisée pour informer les professionnels des actualités de l'ASBL, législatives et des nouveaux projets. En 2025, la page LinkedIn est régulièrement alimentée : au minimum, un post par semaine est publié ce qui a permis d'augmenter le nombre d'abonnés. Fin 2025, la page comptait 431 abonnés contre 326 en 2024.



Aidants Proches Bruxelles asbl

Soutien et information aux aidants proches et professionnels bruxellois

Services d'information · Bruxelles, Région de Bruxelles-Capitale · 469 abonnés · 2-10 employés

Newsletter

L'ASBL Aidants Proches Bruxelles utilise des newsletters électroniques pour informer régulièrement toutes les personnes qui sont inscrites dans notre listing. Cette newsletter est envoyée tous les deux mois en moyenne. Elle est envoyée à 1285 personnes (aidants proches, professionnels, etc.) contre 1060 personnes en 2024. Les différentes newsletters envoyées sont publiées sur le site internet de l'ASBL Aidants Proches Bruxelles dans la rubrique « actualités » → « newsletters ». Sur demande, nous envoyons la newsletter en version papier. En 2025, 6 newsletters ont été envoyées.

Aidants Proches – Bruxelles ASBL - Boulevard de Smet de Naeyer, 570 à 1020 Laeken – Tél : 02/474.02.55
Courriel : info@aidantsproches.brussels – N° entreprise : 0632653202 – N° de compte : BE17 3631 5098 8321

Communication papier

L'ASBL Aidants Proches Bruxelles utilise également de la documentation papier afin d'informer les aidants proches, les professionnels, les étudiants, les personnes en situation de handicap ou de maladie via un support qu'ils peuvent trouver dans des salles d'attente, sur des forums, lors d'événements tout public, etc. Pour ce faire, l'ASBL Aidants Proches Bruxelles dispose de plusieurs supports :

- Un flyer général sur l'ASBL Aidants Proches Bruxelles avec ses coordonnées. Une affiche avec les mêmes informations existe aussi.
- Un flyer sur la loi de reconnaissance des aidants proches qui a été rédigé en 2021 en vue de mieux informer les aidants proches et les professionnels sur la législation des aidants-proches. Différentes informations y sont reprises : qu'est-ce que cette loi ? Pourquoi se faire reconnaître ? Quelles sont les conditions ? Qu'est-ce que le congé aidant-proche ?
- Un flyer sur la carte d'urgence qui est un outil qui permet aux aidants proches de réfléchir à des relais s'il leur arrive quelque chose (exemple : malaise cardiaque). En plus du flyer, nous avons des cartes d'urgence en version cartonnée qui peuvent être distribuées / utilisées avant de recevoir les cartes définitives. Pour recevoir les cartes définitives, les aidants proches peuvent compléter un formulaire en ligne : <https://www.aidantsproches.brussels/soutien-aux-aidants/la-carte-durgence/>.
- Deux livrets thématiques : « suis-je aidant-proche ? » et « comment articuler vie professionnelle et rôle d'aidant proche ? »

Tous ces documents sont disponibles en version pdf à la demande (régulièrement, l'ASBL reçoit des demandes d'envois de flyers) ou sur notre site internet.





Ce projet financé à hauteur de 15.000€ dont 2500€ de frais pour rémunérer une partie du travail de nos collègues wallons pour le projet de la SAP est insuffisant pour financer à sa juste valeur le travail réalisé dans ce projet. Le travail de communication pour ne prendre qu'un exemple représente un temps de travail conséquent et les 15.000€ ne suffirait pas à financer ce travail. Une partie de ces projets est financée sur fonds propres et une réflexion va être menée pour trouver des solutions (réductions des projets, simplification) Un contact sera pris avec l'administration si des suggestions de changements sont envisagées.

AAP Initiatives PH

Ce projet est également subsidié par Iriscare à hauteur de 30.000€.

Il permet de travailler à 4 axes :

- Proposer des formations aux professionnels et étudiants du secteur social-santé
- Proposer des sensibilisations aux professionnels et étudiants du secteur social-santé
- Développer un axe et des outils en lien avec la prévention des risques liés au rôle d'aidant proche
- Développer des outils liés à la post-aidance

Ci-dessous, nous développons les actions menées pour chacun de ces axes en 2025.

Formations pour les professionnels et étudiants du secteur social-santé

Cet axe de travail est construit en collaboration avec l'ASBL Aidants Proches en Wallonie. Depuis leur création, les ASBL Aidants Proches ont souhaité construire des modules de sensibilisation et formation à destination des professionnels et étudiants du secteur social-santé à la suite d'un constat : le rôle d'aidant proche et tout ce qu'il implique est peu connu ; les professionnels sont donc peu, voire pas outillés pour soutenir les aidants proches.

Contenu existant



Vous êtes professionnel (ou étudiant) du secteur social-santé et vous êtes régulièrement en contact avec des aidants proches ?
Nous proposons des sensibilisations et formations !

- 
- DES FORMATIONS TOUTS PROFILS (DATES PROPOSÉES PAR LES ASBL)
 - DES SENSIBILISATIONS DE 1 À 2 HEURES (SUR DEMANDE)
 - DES FORMATIONS DE 4 À 6 HEURES (SUR DEMANDE)

Informations : 02/474.02.55
ou formation@aidants.be



Un module de formation général, « Outillez-vous pour mieux comprendre et soutenir les aidants proches », existe depuis de nombreuses années et a été retravaillé au fil du temps. À ce jour, l'ASBL est en mesure de proposer deux formules :

- Une formule de 4 heures : essentiellement théorique.
- Une formule de 6 heures où des mises en situation pratiques viennent s'ajouter pour mieux intégrer la théorie.

3 points sont abordés dans ces formations :

- Définition du terme « aidant proche » ;
- Comment devient-on aidant proche ;
- Soutien & accompagnement de l'aidant proche.

En 2025, l'ASBL a dispensé six formations de 6 heures. 3 formations tous profils (dates proposées par les ASBL Aidants Proches Bruxelles et Aidants Proches Wallonie où des inscriptions individuelles sont possibles) à Bruxelles, Braine-l'Alleud et Belgrade. 2 journées de formations au sein de la commune d'Anderlecht (qui a d'ailleurs ouvert un espace répit cette année pour les aidants proches et jeunes aidants proches) avec l'ASBL Jeunes Aidants Proches. Et une formation sur site auprès d'aides familiales.

Au-delà du travail d'assurer la formation le jour J, les asbl prennent le temps d'ajuster les supports, d'agrémenter avec l'expérience et l'expertise qui s'agrandit chaque jour au contact des aidants et des professionnels ainsi que des personnes qui ont suivi la formation et qui évaluent les supports.

Création de nouveaux modules

En plus de la formation de base, les ASBL travaillent à la conception de nouveaux contenus en lien avec les besoins du terrain. La construction de nouveaux modules prend beaucoup de temps entre la conception, la relecture en interne puis en externe, par des experts et pour finir l'expérimentation du module. Le manque de ressources humaines et de moyens financiers fait que cette mission n'est pas prioritaire dans le quotidien surchargé de l'ASBL. Il n'y a donc pas plus d'avancées comparé à ce qui avait été réalisé en 2024.

Sensibilisations pour les professionnels et étudiants du secteur social-santé

Les sensibilisations sont de plus courte durée que les formations. Elles se donnent sur 1 à 2 heures et permettent d'aborder en détails qui sont les aidants proches ; quelques éléments sur le soutien et l'accompagnement aux aidants proches peuvent être intégrés à ces sensibilisations, même si cela ne remplace pas toute la richesse des formations. En 2025, l'ASBL a dispensé 24 sensibilisations à des professionnels ou étudiants du secteur social-santé. 15 sensibilisations ont été dispensées auprès d'étudiants (tous profils, infirmiers, sages-femmes, kinés, psychologues, médecins). Plusieurs de ces sensibilisations se donneront à nouveau en 2025, les professeurs étant pleinement satisfaits de ces modules et trouvant cela utile pour leurs étudiants. À la suite de ces sensibilisations, il arrive que les étudiants réalisent leur TFE sur ce sujet ou nous contactent parce qu'ils se rendent compte qu'ils sont concernés par cette thématique dans leur sphère privée. Les 9 autres sensibilisations ont été dispensées à des professionnels de différents secteurs dont des maisons de repos et maisons médicales où nous constatons que la demande d'informations et de compréhension de la thématique est grandissante.

D'autres demandes étaient arrivées à l'ASBL 2025 mais faute de temps et de moyens, les dates ont été fixées en 2026 pour effectivement donner ces sensibilisations.

Ces temps de sensibilisation courts sont néanmoins faits sur-mesure en fonction de la réalité de ce que vivent les étudiants et les professionnels rencontrés. Cela ne demande pas énormément de temps mais nécessite de prendre un moment d'échange avant chaque sensibilisation afin de pouvoir répondre de façon ajustée aux personnes qui seront informées sur la thématique.

Il est important de nommer également les temps de déplacement que demandent ces différents temps de sensibilisations dans toute la région bruxelloise. Une sensibilisation prend facilement transport compris une demi-journée.

Développement d'un axe prévention

La prévention des risques liés au rôle d'aidant proche est au cœur du travail de l'ASBL Aidants Proches Bruxelles que ce soit à travers la ligne téléphonique, en sensibilisant les aidants proches à l'importance de prendre soin d'eux, ou à travers les sensibilisations et formations aux professionnels & étudiants du secteur social-santé ou encore au contact des politiques (à tous les niveaux de pouvoir).

Dans ce projet-ci, la prévention se travaille principalement à travers l'axe formations & sensibilisations. Le discours de l'ASBL est le suivant : soutenir les aidants proches en leur prêtant attention, en les informant, en reconnaissant leur rôle permet de prévenir les risques liés au rôle d'aidant proche. La prévention et la promotion en santé, au même titre que le soin / les traitements, font partie de notre rôle en tant que professionnel du secteur social-santé. L'aidant proche n'est pas le patient mais le prendre en considération permet d'éviter qu'il devienne un patient et permet que le patient actuel (= le proche aidé) soit bien accompagné. À travers nos formations et sensibilisations, nous encourageons également le partenariat entre professionnels et aidants proches en donnant quelques outils aux professionnels.

Travailler la prévention doit se faire à plusieurs niveaux et grâce à différents acteurs, notamment à l'annonce d'un diagnostic quel qu'il soit. C'est pour cette raison que l'ASBL collabore davantage avec des milieux hospitaliers pour que les soignants puissent mieux comprendre ce qu'est un aidant proche et leur apporter du soutien. En 2025, l'ASBL a été présente dans plusieurs milieux hospitaliers à travers des stands (Cliniques de l'Europe, HUB, Brugmann).

Un livre, commandé par les éditions Racine, est également en cours de rédaction et permettra d'en extraire du contenu de prévention.

Travailler au thème de la post-aidance

En 2022, une réflexion a été entamée sur ce thème : de plus en plus de personnes nous contactent parce qu'elles ont été aidant-proche et qu'elles se posent des questions quant à l'après-aidance. L'année 2023 a permis d'entamer une recherche sur ce thème : est-ce qu'il existe des écrits sur ce thème ? Est-ce que ce thème a déjà été travaillé en Belgique ou ailleurs ? Nous avons alors fait le constat que peu d'éléments existent à ce sujet.

Nous avons malgré tout proposé un groupe de parole aux aidants proches, dans le cadre des activités Entr'Aidants, à ce sujet. Sur base des quelques recherches menées sur ce sujet, nous avons construit un contenu que nous avons partagé avec les aidants proches présents. En 2025, ce thème a fait l'objet de plusieurs groupes de soutien.

Pour permettre à ces « post-aidants proches » d'être soutenus, notre ligne d'écoute et d'informations leur reste accessible également.

Cela nous a permis de lancer le sujet, d'en parler, d'ouvrir un espace de parole sur ce thème et de le rendre visible davantage lorsque l'on va donner une sensibilisation à des professionnels ou des étudiants. Nous constatons qu'il y a un réel besoin de développer ce sujet parce que c'est souvent dans cette période charnière que l'aidant proche s'écroule.

Construire avec et pour les aidants-proches

Ce projet est subsidié par la COCOM à hauteur de 30.000€. 4 axes de travail ont été déterminés pour ce projet :

- Travail avec des aidants proches ressources.
- Se former et s'informer (lectures, reportages, participations à des journées d'étude, etc.)
- Lobbying politique
- Ligne téléphonique de soutien aux professionnels & concertation externe.

Travail avec les aidants proches ressources

Le partenariat avec les aidants proches est davantage une philosophie de travail qu'un projet. Dans le quotidien, nous souhaitons être sur le terrain afin d'entendre les aidants proches et tenter de répondre à leurs besoins à travers nos revendications politiques, nos contacts avec les professionnels et les activités que nous planifions pour les aidants proches. Cette écoute des difficultés et besoins des aidants proches se fait quotidiennement à travers la ligne téléphonique d'écoute et d'orientation ainsi qu'à travers des appels à témoignages envoyés spécifiquement à des aidants proches qui ont participé à nos activités.

Nous sommes en contact avec certains aidants proches de manière régulière, à leur initiative. Ils nous transmettent ainsi leurs difficultés quotidiennes dont nous prenons bonne note pour ensuite, porter des revendications politiques ou encore former des professionnels. Ce projet va plus loin qu'être à l'écoute des aidants quotidiennement puisqu'il implique d'organiser des rencontres et de travailler ensemble sur la thématique de soutien des aidants proches. Nous nommons ces personnes qui souhaitent s'impliquer davantage : les aidants proches ressources.

En parallèle de ce groupe, des aidants proches ressources ont été sollicités :

- Pour nous transmettre des témoignages concrets utilisés lors de sensibilisations / conférences.
- Pour nous partager leurs réalités face à des enjeux politiques (réforme du chômage en 2025)
- Pour participer à une journée d'échanges organisée par la Fondation Roi Baudouin le 20 novembre 2025

La base de données des aidants proches ressources s'étoffe d'année en année. Nous comptons 20 aidants proches ressources qui ont marqué leur accord pour contribuer au travail de l'ASBL afin de faire évoluer les mentalités.

Se former et s'informer

Au sein de l'ASBL Aidants Proches Bruxelles, nous avons à cœur de se former par rapport à diverses thématiques afin de porter les projets et de soutenir les aidants proches au mieux. En 2025, seule une salariée a suivi une formation (l'autre salarié n'en a pas eu l'occasion à la suite de son congé maternité) :

- Une formation à l'écoute auprès du CEFEC (4 journées)

Par ailleurs, l'ASBL Aidants Proches Bruxelles consacre une partie de son temps de travail à s'informer via des participations à des séances d'informations, des journées du réseau, des lectures de revues scientifiques, de livres, le visionnage de films, documentaires, de témoignages ou autres. Il nous paraît primordial de nous tenir informées des nouvelles parutions et de construire notre travail quotidien en étant conscientes des réalités de terrain et avancées scientifiques.

L'asbl a également suivi 4 supervisions en 2025. Ces temps de pause et d'échanges avec un tiers (via le STICS) sont un bon moyen d'accompagner l'équipe dans son quotidien. Ces moments ont permis d'être soutenues dans les situations plus difficiles, d'avoir une écoute neutre et également de se repositionner dans certaines situations.

Lobbying politique

Dans la continuité du travail entamé en 2023 & 2024 (mémoire, grand questionnaire politique), les ASBL Aidants Proches Bruxelles et Aidants Proches Wallonie ont travaillé à une note reprenant 20 mesures concrètes en faveur des aidants proches réparties en 5 thématiques : emploi, santé, loi de reconnaissance des aidants proches, pension, fiscalité.

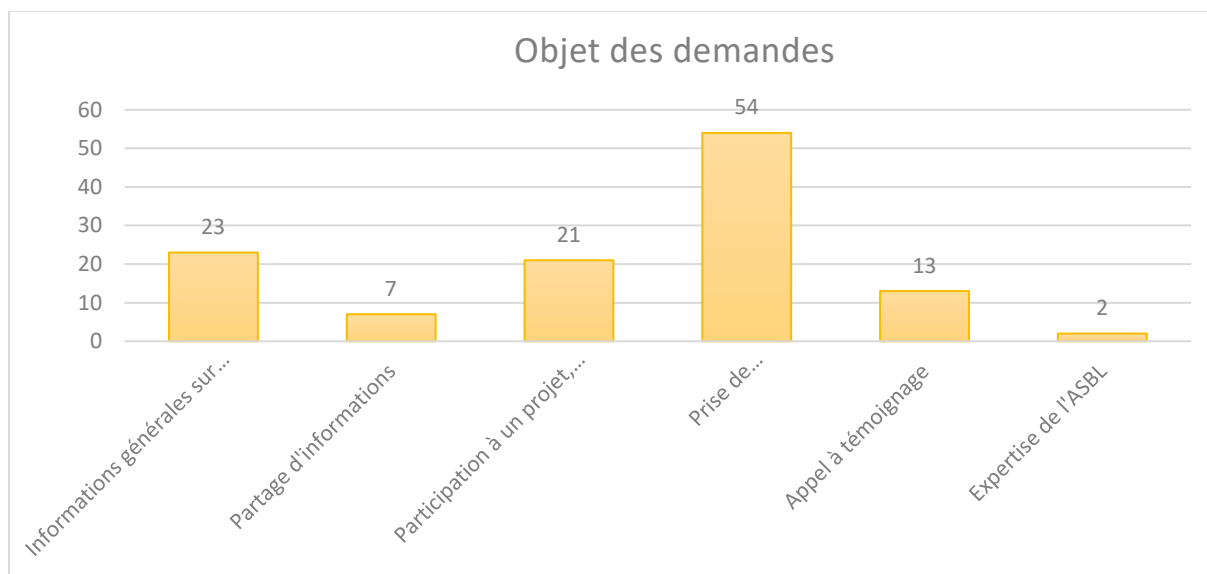
Des rencontres politiques ont été organisées à la suite de ce travail, notamment une rencontre avec le cabinet Vandembroucke, nos collègues wallons et nos collègues flamands de Steunpunt mantelzorg.

La STIB a connu des coupures de budget en 2025 notamment sur le service de Taxi Bus. Cela a touché les aidants et a amené de nombreux appels auprès de l'association. Des témoignages ont été récoltés et des contacts ont été pris avec d'autres associations bruxelloises pour avancer ensemble et soutenir les familles touchées par ces réductions de budget. Une rencontre avec la STIB et plus précisément avec le responsable de l'accessibilité a pu avoir lieu pour pouvoir comprendre, échanger, informer sur les pistes pour pallier ce manque de service de transport pour les aidants proches. Nous avons pu ainsi alerter sur les besoins des aidants proches, les conséquences que cela avait sur la scolarisation des enfants, sur les rendez-vous médicaux mais également sur le travail des aidants proches qui devant gérer les conduites ne pouvaient parfois plus aller travailler.

Au sujet de la réforme du chômage qui a aussi entraîné des conséquences sur le taux de fréquentation de la permanence téléphonique, un travail de lobbying a également été réalisé avec nos collègues wallons et flamands. Cela a demandé des temps de réunions, de réflexion, de rencontres, de productions de supports et de communication. Des temps ont été pris également afin de trouver des aidants proches qui accepteraient de témoigner. Nos collègues wallons ont réalisé la majorité du travail mais cela a demandé un investissement supplémentaire à l'équipe de Bruxelles également surtout au niveau de la ligne d'écoute (autre subsidé) et dans la recherche de témoignage et de relecture de documents pour le lobbying politique concernant ce sujet de la réforme de chômage. Nos collègues wallons ont également pris des contacts avec l'Onem et les syndicats ainsi que les mutuelles afin de clarifier certaines décisions et communiquer au sujet de toutes les modifications apportées par cette réforme.

Soutien téléphonique pour les professionnels

En 2025, 121 professionnels (contre 78 en 2024) ont pris contact, soit par mail, soit par téléphone avec l'ASBL Aidants Proches Bruxelles. Tout le travail de réseautage de l'ASBL semble fonctionner et permet aux professionnels de mieux identifier notre ASBL. Ci-dessous, un tableau reprenant les raisons des appels des professionnels. Un chiffre qu'il nous paraît important de mettre en avant est le nombre de contacts pris en vue de faire connaissance et/ou de collaborer : ce chiffre est le plus important.



L'ASBL Aidants Proches Bruxelles a été fortement sollicitée cette année. Chaque semaine, plusieurs réunions de suivi, de rencontres, de réseau ont eu lieu notamment pour assurer sa mission de concertation externe (cf. plus bas).

La thématique des aidants proches est également davantage médiatisée. Nos collègues de l'ASBL Aidants Proches Wallonie prennent souvent en charge les demandes émanant de la presse et nous répondons plus particulièrement aux demandes sur les chaînes bruxelloises. Cette année, nous sommes, par exemple, intervenus sur BX1 à l'occasion des questions sur la réforme du chômage.

Concertation externe

Le CAIDD : depuis septembre 2021, l'ASBL Aidants Proches Bruxelles a pris part au CAIDD qui est un comité d'accompagnement intersectoriel du double diagnostic. Ce comité se réunit tous les mois pour aborder les questions et difficultés liées au double diagnostic (handicap et santé mentale). L'ASBL Aidants Proches Bruxelles n'y participe pas physiquement faute de temps mais se tient informée via les échanges de mails et les comptes-rendus des réunions.

Brusano : nous sommes en lien avec ce partenaire de Bruxelles et participons activement au Comité de l'Action Régionale ; etc. En 2024, l'ASBL Aidants Proches Bruxelles a également été sollicitée pour participer à un groupe de travail « Méthodes & Participation » dont l'objectif est de réfléchir à l'implication concrète des bénéficiaires dans les différents comités existants et activités

proposées. Ce groupe de travail s'est poursuivi en 2025. Le bassin Nord-Est a également pris contact avec l'ASBL pour travailler à la thématique « ambulatoire – hôpital ». L'asbl a également participé en 2025 à une rencontre pour réfléchir à toutes les lignes téléphoniques existantes à Bruxelles. L'objectif était de mieux les connaître et de mieux pouvoir les orienter en fonction des besoins des bénéficiaires.

L'ASBL Télé-Secours est gestionnaire d'un système de télévigilance pour personnes dépendantes ou âgées. Elle rend son service de téléphonie disponible pour l'ASBL Aidants Proches Bruxelles en réceptionnant les appels des aidants proches et nous soutient dans notre activité. Notre ASBL y loue ses locaux.

Consortium MR(S) : Iriscare travaille depuis 2023 à une réforme des lieux de vie (maison de repos et maison de repos & de soin) pour améliorer la qualité de vie des aînés et la qualité de vie des professionnels. Iriscare a mandaté la Fondation Roi Baudouin pour soutenir les institutions dans la mise en place de cette réforme. Dans ce cadre-là, la Fondation Roi Baudouin a mis en place un consortium avec différents acteurs liés aux MR(S). L'ASBL Aidants Proches Bruxelles y participe. En 2025, nous posons le constat que davantage de maison de repos (& de soin) nous contacte par rapport à la thématique de l'aide. La participation à ce consortium contribue à notre visibilité auprès de ces institutions.

Eurocarers rassemble différentes associations et universités (et des instituts de recherche) à travers l'Europe qui traite le sujet des aidants-proches. L'ASBL est affiliée à cette organisation depuis de nombreuses années et se tient donc informée de ce qu'il se passe dans d'autres pays.

Ergo Soins chez Soi est un réseau qui rassemble différents acteurs pour améliorer le soutien des personnes dépendantes à domicile. L'ASBL Aidants Proches Bruxelles est intégrée à ce réseau et participe aux réunions de suivi.

Chaire Partenamut finance un projet de recherche sur les aidants proches qui se déroulera sur 4 ans. L'ULB et la VUB mèneront ce projet et sollicitent les ASBL Aidants Proches Bruxelles, Aidants Proches Wallonie et Jeunes Aidants Proches pour prendre part activement à cette recherche et accompagner les chercheurs dans ce projet. Ce projet a débuté en 2024 et se poursuivra jusqu'en 2028.

La **Fondation Roi Baudouin** a constitué un petit groupe de travail sur la thématique des aidants proches rassemblant des acteurs wallons, flamands et bruxellois. Des rencontres ont eu lieu en 2025 permettant de dégager deux pistes d'action : la traduction d'outils en néerlandais ou en français (par exemple : livret thématique élaboré par les ASBL Aidants Proches Wallonie & Bruxelles ou le modèle SOFA) ainsi que l'organisation d'une journée d'échange qui a eu lieu en novembre 2025 permettant de rassembler aidants proches & professionnels autour de la table. En 2025, les outils à traduire ont été rassemblés par les différents acteurs et la traduction devrait pouvoir se faire courant 2026.

Soutenir ceux qui soutiennent

Ce projet est subsidié par la COCOF à hauteur de 27.000€. Il permet de travailler à 4 axes :

- Ligne d'écoute et d'orientation téléphonique pour les aidants-proches
- Activités Entr'aidants
- Accompagnement des étudiants
- Concertation interne

Ligne d'écoute et d'orientation téléphonique

L'ASBL Aidants Proches Bruxelles met à disposition des aidants proches une ligne téléphonique d'écoute et d'orientation. Les aidants proches peuvent donc nous contacter au 02/474.02.55. Nous collaborons avec l'ASBL Télé-Secours qui prend les messages des aidants proches 24h/24 7j/7 pour que nous puissions ensuite les rappeler. Nous tenons une base de données de ces contacts afin d'en assurer un suivi et une traçabilité. Ci-dessous, nous reprenons le nombre de contacts eu avec les aidants proches. Nous précisons si ces contacts ont eu lieu par téléphone, par mail, via les réseaux sociaux ou si la personne est venue spontanément sur place. Nous précisons quelle part des demandes est arrivée via des professionnels. Nous avons reçu **40 demandes supplémentaires** par rapport à 2024.

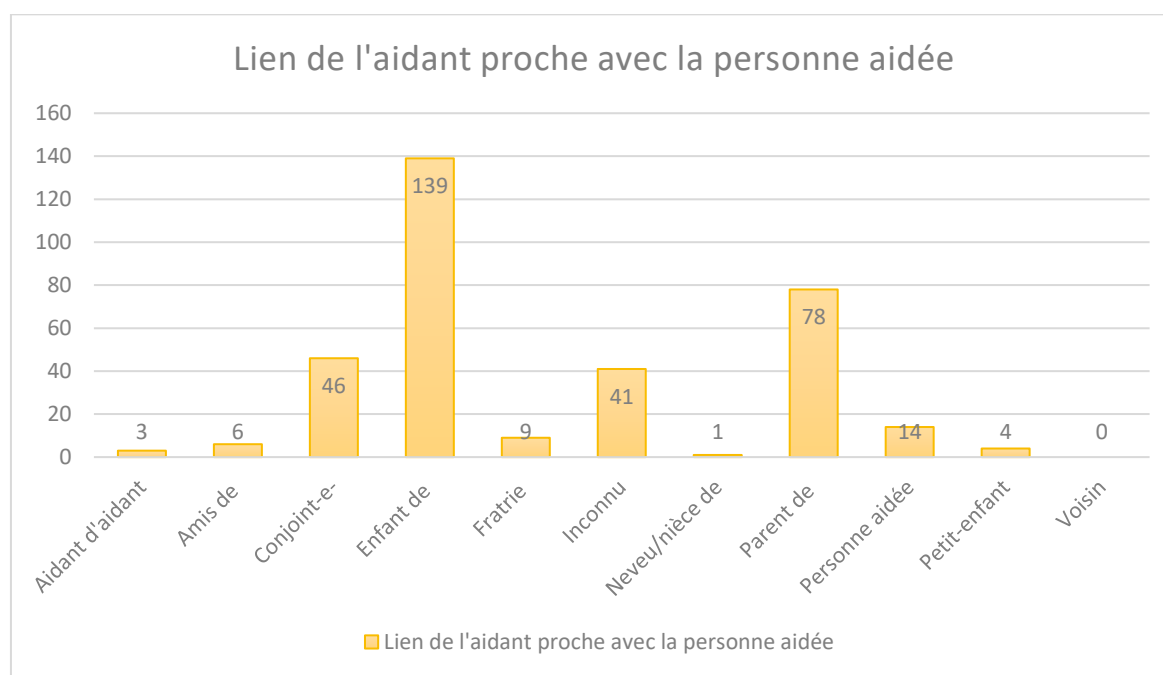
Mois	Nombre de contacts	Appels	Mails	Réseaux sociaux	Rdv sur place	Professionnel
Janvier	29	20	8	1	0	5
Février	30	24	6	0	0	3
Mars	30	24	4	0	2	2
Avril	18	16	2	0	0	2
Mai	26	19	7	0	0	2
Juin	35	24	11	0	0	2
Juillet	19	17	2	0	0	0
Août	24	16	8	0	0	3
Septembre	38	29	9	0	0	5
Octobre	48	38	10	0	0	6
Novembre	25	18	7	0	0	5
Décembre	19	12	7	0	0	2
Total	341	257	81	1	2	37

Quelques constats :

- ⇒ Parmi les aidants proches qui nous contactent par mail ou par téléphone, il arrive régulièrement que ces aidants proches aient reçu nos coordonnées par des professionnels. Nous constatons donc que la communication de l'ASBL ainsi que le travail de réseau ont un impact positif sur le nombre de contacts reçus au sein de l'ASBL.
- ⇒ 247 femmes aidantes proches ont sollicité l'ASBL contre 94 hommes aidants proches.
- ⇒ Le nombre de contacts semble constant d'année en année. Le nombre de total de contacts est quelques peu sous-estimés en ce sens que nous ne comptabilisons pas systématiquement les doubles, voire triples contacts avec certains aidants proches.
- ⇒ Des aidants proches viennent parfois spontanément ou ont pris rendez-vous pour venir rencontrer l'asbl au sein de ses locaux. De plus en plus d'aidants proches souhaitent une rencontre physique plutôt qu'un contact téléphonique. Malheureusement, l'asbl n'est pas en mesure de proposer spontanément cette possibilité aux aidants proches par manque de moyens financiers.

Quelques données supplémentaires sur nos contacts avec les aidants-proches :

Lien entre l'aidant proche et la personne aidée :



- ⇒ Certains aidants proches s'occupent de plusieurs personnes. Nous ne reprenons pas dans ces chiffres ces « doubles voire triples aidants ».
- ⇒ Plus d'1/3 des aidants proches qui nous contactent s'occupent d'un ou de ses deux parents. Il s'agit de la majorité de nos appels. Les parents de et les coinjoint.e.s sont les aidants proches qui nous appellent le plus après les enfants de.

Situation de la personne en perte d'autonomie :

Catégorie	Sous-catégories	Nombres de personnes concernées
Troubles neurologiques / neurodégénératives	Maladie d'Alzheimer	19
	Maladie de Parkinson	6
	Démence	7
	Epilepsie	3
	Maladies neurodégénératives diverses ³	12
Maladie chronique	Cancer	20
	Non-spécifié	9
	Rénale	3
	Maladie cardiaque/pulmonaire	5
Situation de handicap	Autisme	18
	Handicap moteur ⁴	14
	Handicap visuel	3
	Troubles du comportement	2
	TDAH	2
	Trisomie	2
	Non-spécifié	28
Maladie mentale	Schizophrénie	4
	Trouble psychique non spécifié	18
	TCA	1
	Addictions	3
AVC (ou apparenté)		7
Accident (de la route, au travail, séquelles liées à une opération)		3
Proche décédé ⁵		0
Vieillesse		39
Maladie rare		1
Maladies chroniques multiples		2
Double Diagnostic ⁶		0
Soins palliatifs		9
Non-spécifié		101

³ Dont maladie à corps de Lewy

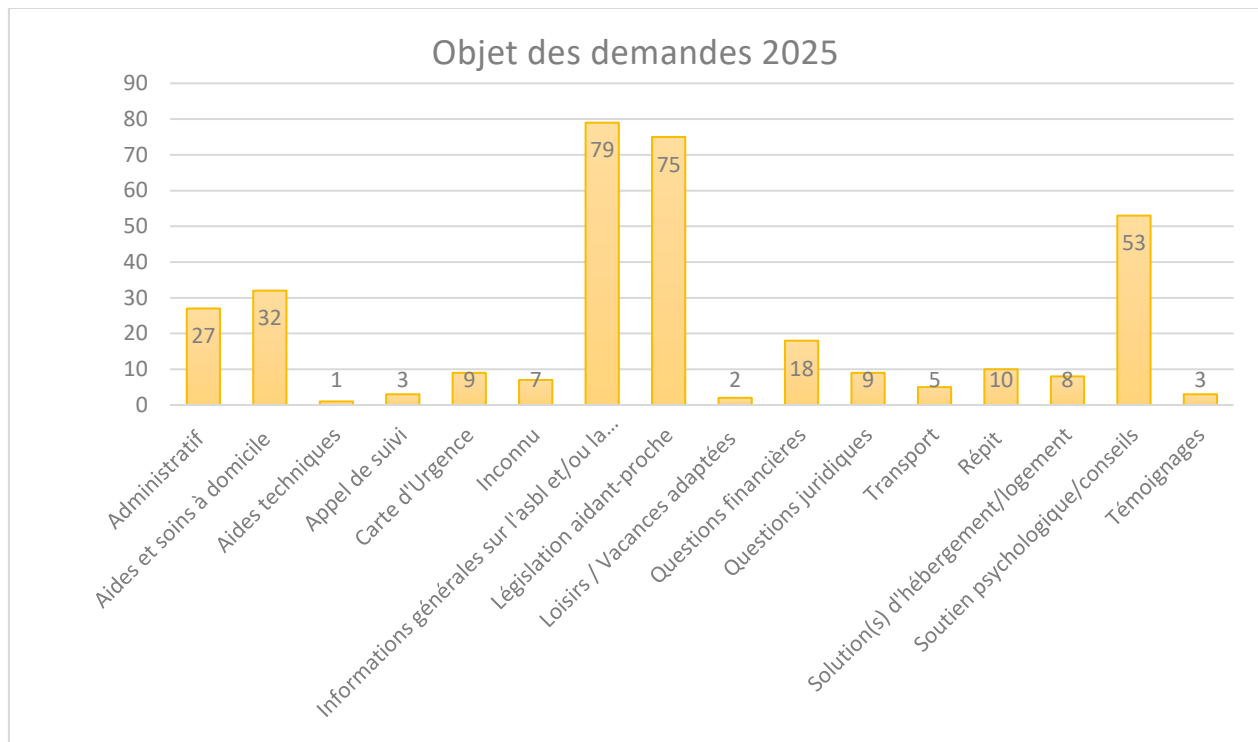
⁴ Dont paralysie, ostéoporose, problèmes de dos et scoliose

⁵ Dans les appels que nous recevons, il arrive parfois qu'un des deux parents soit décédé et que l'aidant continue à s'occuper de son autre parent

⁶ Cela signifie que la personne aidée a reçu un diagnostic en santé mentale ET souffre d'un handicap

- ⇒ Pour éviter d’avoir un tableau trop long avec les différentes maladies/situations de handicap possibles, nous les avons regroupées. Vous trouverez des notes en bas de page à ce propos.
- ⇒ Il y a un certain nombre « d’inconnus ». En effet, les aidants proches ne détaillent pas toujours leur situation ou souhaitent rester vague. Ce qui est important pour l’ASBL, c’est de répondre à leur demande tout en respectant cette volonté.
- ⇒ Nous constatons que la vieillesse est la situation de perte d’autonomie la plus souvent évoquée, suivi par une situation de handicap, la maladie d’Alzheimer et le cancer. De plus en plus d’aidants proches nous contactent parce qu’ils aident un proche qui souffre de troubles psychiques
- ⇒ Bien que ces aidants ne soient pas visibilisés ici, certains d’entre eux sont des doubles, voire des triples aidants : ils aident leurs deux parents, un parent et leur enfant, un parent vieillissant et un frère/une sœur en besoin d’aide dont le parent ne peut plus s’occuper.

Objet des demandes :



- ⇒ Environ 1/4 des aidants proches nous ont contactés à propos de la loi de reconnaissance des aidants proches ou pour obtenir des informations générales. Nous pouvons donc penser que de plus en plus d’aidants proches se sentent concernés par cette législation et ressentent un besoin de reconnaissance ainsi que de soutien. Cela montre aussi un besoin d’informations sur ce qui existe, les soutiens, les aides et la législation. Cette information n’est pas encore automatique lorsque l’on devient aidant proche.

- ⇒ Ensuite, les deux demandes qui reviennent le plus souvent sont des demandes de conseils / soutien psychologique ou d'aides & de soins à domicile. Un appel ciblé sur une demande concrète (ex : transport) peut parfois mener à un échange téléphonique plus long au cours duquel un aidant proche peut exprimer une fatigue, un épuisement, un besoin de soutien psychologique.
- ⇒ Les questions financières reviennent aussi de plus en plus régulièrement. Parmi les demandes d'aides/soutiens financiers, plusieurs aidants proches ont mis en avant les difficultés financières liées à la double peine. Plusieurs aidants proches sont confrontés à la nécessité de réduire leur temps de travail, voire d'arrêter de travailler, de payer certains frais liés à la perte d'autonomie (médicaments, aides à domicile, suivis professionnels, etc.) sans avoir de compensation ou de facilités liées à leur rôle d'aidant.

Activités Entr'Aidants

Depuis 2022, l'ASBL Aidants Proches Bruxelles propose des activités aux aidants proches avec un double objectif :

- Offrir des temps de pause / de répit et de rencontre aux aidants proches.
- Rester en lien avec le terrain et être à l'écoute des besoins des aidants proches. La dynamique qui se construit en groupe et en présentiel est complètement différente de celle de la ligne d'écoute téléphonique ce qui permet d'entendre d'autres besoins / d'autres difficultés.

En 2025, l'ASBL a proposé 14 activités à la Maison de l'Aidance : une séance d'informations sur la loi de reconnaissance des aidants proches organisée avec l'ASBL Aidants Proches Wallonie, 2 ateliers sur les fleurs de Bach, 4 groupes de parole, 3 journées répit avec la Casa Clara, 3 temps d'accueil « libres » et les Hivernales de l'aidance. Une balade dans le parc de Laeken était également planifiée mais elle a finalement été annulée. Un des groupes de paroles a également dû être annulé à la suite d'une grève.

Au total, 10 aidants proches ont participé aux cafés (15 aidants proches étaient inscrits) ; 15 aidants proches ont participé aux journées répit et 9 aidants proches ont participé aux séances d'informations (30 aidants proches étaient inscrits). Les temps d'accueil ont permis d'accueillir et de renseigner 3 aidants. Le premier atelier « fleurs de Bach » a eu du succès : 5 participants mais le 2^{ème} a dû être annulé

Il arrive régulièrement que les aidants proches annulent leur participation, ce qui reflète la réalité de ceux-ci : faire face et gérer les imprévus. Il est arrivé aussi que des aidants proches choisissent ce temps pour fixer un rendez-vous pour leur proche en Mettant de côté leur bien-être et leur besoin de répit.

Commençons l'année ensemble !

L'ASBL Aidants Proches Bruxelles vous invite à un apéro de rentrée pour reprendre contact et papoter ensemble



18 SEPTEMBRE 2025

16H À 19H (VOUS ARRIVEZ QUAND VOUS VOULEZ PENDANT CES HEURES)

PRIX : 2€

LAEKEN



Inscription obligatoire au 02/474.02.55



SÉANCE D'INFORMATION
LOI DE RECONNAISSANCE
DES AIDANTS-PROCHES

EN LIGNE

Le 27 janvier de 18h à 19h30



Informations au 02/474.02.55
Inscription via le QR code ou par téléphone



ACTIVITÉS ENTR'AIDANTS CYCLE DE GROUPES DE SOUTIEN 2025

18 mars de 14h à 16h
Prendre soin de soi pour prévenir l'épuisement

24 avril de 18h à 20h
Mettre ses limites dans votre rôle d'aidant proche

20 mai de 14h à 16h
La post-aidance
Penser à l'après "aidant proche"

26 juin de 18h à 20h
La communication
Mieux appréhender le lien avec votre proche

3€ / personne / groupe ou 10€ pour les 4 groupes

Infos et inscription (obligatoire) au 02/474.02.55 ou à info@aidantsproches.brussels

Lieu : Maison de l'Aidance à Laeken (Bruxelles)

SI BESOIN DE RELAIS POUR VOTRE PROCHE,
APPELEZ NOUS POUR Y RÉFLÉCHIR



ACCUEIL CET ÉTÉ

JUILLET

10/07 - 15H à 18H

AOÛT

21/08 - 15H à 18H

PAS D'INSCRIPTION - GRATUIT

VENEZ DISCUTER EN TOUTE SIMPLICITÉ

LIEU : BD DE SMET DE NAEYER 578 1020 LAEKEN

02/474.02.55



ATELIER

Prendre soin de soi,

découvrez les fleurs de Bach !

Lundi 17 février 2025 - De 10h à 12h
1020 Laeken



JOURNÉE RÉPIT



AIDANTS PROCHES BRUXELLES ET
LA CASA CLARA ORGANISENT 3
JOURNÉES RÉPIT EN 2025 POUR
TOUS LES AIDANTS PROCHES :

LE 21 MARS 2025

LE 13 MAI 2025

LE 06 NOVEMBRE 2025

DE 9H À 15H30



INFORMATIONS AU 02/474.02.55
OU À INFO@AIDANTSPROCHES.BRUSSELS



LES HIVERNALES
de l'Aidance

BD DE SMET DE NAEYER 578 - 1020 LAEKEN
INFOS & INSCRIPTION : 02/474.02.55

Découverte du Réseau
Stand d'infos pour les Aidants Proches

Dès 9H30: MASSAGES
14H: VISITE DE ST-NICOLAS
POUR LES JEUNES AIDANTS-PROCHES
GOUTER
(DE 5 À 12 ANS)

03 DÉCEMBRE 2025
9H - 16H
ENTRÉE LIBRE & GRATUITE
ACTIVITÉS SUR
INSCRIPTION UNIQUEMENT

LES HIVERNALES
de l'Aidance

DE SMET DE NAEYERLAAN 578 - 1020 LAEKEN
INFORMATIE & INSCHRIJVING: 02/474.02.55

Ontdekking van het netwerk
Infostand voor Mantelzorgers

Vanaf 9.30 uur: MASSAGES
14.00 uur: BEZÖEK VAN
SINTERKLAAS
VOOR JONGE
MANTELZORGERS
VIERUURTJE
(VAN 5 TOT 12 JAAR)

03 DECEMBER 2025
9U - 16U
GRATIS TOEGANG
ACTIVITEITEN ALLEEN OP
INSCHRIJVING

La journée du 03 décembre est une activité collective, co-organisée avec les acteurs de la maison de l'aide : les ASBL Jeunes & Aidants Proches (et son équipe mobile), la Casa Clara, FratriHa et SAM le Réseau des Aidants. La journée était ouverte tant aux jeunes qu'aux adultes aidants proches : une Saint-Nicolas était organisée pour les plus jeunes, un goûter était ouvert à tous et des massages étaient accessibles sur inscription aux adultes. La journée a eu un beau succès, était riche en rencontres, en discussions et pleine de vie. Une cinquantaine de personnes ont pu profiter de ce temps festif pour se retrouver.

Enfin, en 2024, une nouvelle collaboration a vu le jour avec Psybru afin de multiplier les activités Entr'Aidants dans d'autres communes bruxelloises. En 2025, cette collaboration s'est poursuivie en organisant 3 cycles de groupes de soutien : un à Evere (grâce à la location à titre gracieux d'un local de la Résidence Les Tamaris) et deux à Anderlecht. Les groupes de soutien, quant à eux, sont possibles grâce à la collaboration avec la commune. Les 3 cycles ont tous eu du succès : aucune séance n'a été annulée et chaque séance a compté minimum 4 participants.

GROUPES DE SOUTIEN À ANDERLECHT POUR AIDANTS PROCHES

Vous aidez un proche malade, âgé, et/ou en situation de handicap au quotidien?
Vous souhaitez en parler et être soutenu.e par rapport à votre vécu?
Vous vous sentez seule., déprimé.e, anxieux.se face à cette situation ?

Venez partager votre vécu au groupe de soutien psychosocial pour aidants proches, poser vos questions et réfléchir ensemble aux pistes de solutions. Pour vous écouter, guider et conseiller, une psychologue et l'ASBL Aidants Proches Bruxelles vous proposent 4 thématiques de réflexion.

CYCLE DE 4 ATELIERS

- Samedi 15 mars - 10h30 à 12h30 / Prendre soin de soi
- Lundi 7 avril - 14h à 16h / Mettre ses limites
- Samedi 17 mai - 10h30 à 12h30 / Mieux communiquer
- Lundi 16 juin - 14h à 16h / Post-aidance



La Cafet des Trèfles
Route de Lennik, 254
1070 Anderlecht



TARIF
2,50 EUR
PAR ATELIER

Minimum 4 - Maximum 10 participants
Réservation obligatoire

Les intervenants



Sophie Szynal
Psychologue clinicienne



Avec le soutien de Fabienne Miroir,
Échevine des Affaires Sociales, de la
Politique des Seniors et du Handicap, de
Fabrice Cumpis, Bourgmestre et du
Collège de la Commune d'Anderlecht

INFO ET RESERVATIONS

0487/33 74 52 (SMS uniquement) ou sophie.szynal@gmail.com

GROUPES DE SOUTIEN À EVERE POUR AIDANTS PROCHES

Vous aidez un proche malade, âgé, et/ou en situation de handicap au quotidien?
Vous souhaitez en parler et être soutenu.e par rapport à votre vécu?
Vous vous sentez seule., déprimé.e, anxieux.se face à cette situation ?

Venez partager votre vécu au groupe de soutien psychosocial pour aidants proches, poser vos questions et réfléchir ensemble aux pistes de solutions. Pour vous écouter, guider et conseiller, une psychologue et l'ASBL Aidants Proches Bruxelles vous proposent 4 thématiques de réflexion. Ces sessions font suite au premier groupe de soutien qui s'est tenu en 2024 mais restent ouvertes à tous les aidants proches, quelle que soit la maladie de l'aidé et/ou la situation de vie.

CYCLE DE 4 ATELIERS

- Lundi 24 mars - 14h à 16h: Les droits des aidants proches
- Samedi 12 avril - 10h30 à 12h30: Besoins et Limites
- Lundi 12 mai - 14h à 16h: Qualité de vie et relaxation
- Samedi 7 juin - 10h30 à 12h30: Post-aidance: Prévenir et préparer la suite



Centre de jour - Résidence LES TAMARIS
Avenue Léon Grosjean, 79
1140 Evere



TARIF
2,50 EUR
PAR ATELIER

Minimum 4 - Maximum 10 participants
Réservation obligatoire

Les intervenants



Sophie Szynal
Psychologue clinicienne

Avec le soutien de la
Résidence LES TAMARIS



INFO ET RESERVATIONS

0487/33 74 52 (SMS uniquement) ou sophie.szynal@gmail.com

**GROUPES DE SOUTIEN À ANDERLECHT
POUR AIDANTS PROCHES
SEPTEMBRE A DECEMBRE 2025**



Vous aidez un proche malade, âgé, et/ou en situation de handicap au quotidien? Vous souhaitez en parler et être soutenu.e par rapport à votre vécu? Vous vous sentez seule., déprimé.e, anxieux.se face à cette situation ?

Venez partager votre vécu au groupe de soutien psychosocial pour aidants proches (A.P.) , poser vos questions et réfléchir ensemble aux pistes de solutions. Pour vous écouter, guider et conseiller, une psychologue et l'ASBL Aidants Proches Bruxelles vous proposent 4 thématiques de réflexion. Ces sessions font suite au premier groupe de soutien qui s'est tenu au printemps 2025 mais restent ouvertes à tous les aidants proches, quelle que soit la maladie de l'aidé et/ou la situation de vie.

CYCLE DE 4 ATELIERS

- Samedi 13 septembre: 10h30 à 12h30 / Les droits des A.P.
- Lundi 13 octobre: 14h à 16h / Besoins et Limites
- Samedi 22 novembre: 10h30 à 12h30 / Qualité de vie et relaxation
- Lundi 15 décembre: 14h à 16h / Post aidance

TARIF
2,50 EUR
PAR ATELIER



La Cafet des Trèfles
Route de Lennik, 254
1070 Anderlecht

Minimum 4 - Maximum 10 participants
Réservation obligatoire

Les intervenants



Sophie Szynal
Psychologue clinicienne



Avec le soutien de Fabienne Miroir,
Échevine des Affaires Sociales, de la
Politique des Seniors et du Handicap, de
Fabrice Cumps, Bourgmestre et du
Collège de la Commune d'Anderlecht

INFO ET RESERVATIONS

0487/33 74 52 (SMS uniquement) ou sophie.szynal@gmail.com

Le succès des groupes de soutien organisé dans le cadre de psybru est incontestable. Nous poursuivrons donc ces activités en 2026. Idem pour les journées répit et les Hivernales. Cependant, les autres activités proposées par l'ASBL ont un succès mitigé, nous réfléchissons donc à l'opportunité de les poursuivre ou non en 2026 ou de leur donner une autre forme.

Accompagnement des étudiants

25 étudiants ont pris contact avec l'ASBL Aidants Proches Bruxelles soit par téléphone, soit par mail. Parmi ces étudiants :

- 12 d'entre eux souhaitent obtenir l'expertise de l'ASBL à travers un entretien.
- 2 d'entre eux souhaitent une diffusion de questionnaire à destination des aidants proches sur les réseaux sociaux de l'ASBL.
- 2 d'entre eux souhaitent qu'un appel à témoignage/participation à destination des aidants soit publié sur les réseaux sociaux de l'ASBL.
- 9 souhaitent que l'ASBL les accompagne pour leur TFE ou souhaitent réaliser un stage au sein de l'ASBL. 1 TFE a finalement été accompagné au cours de l'année 2025 (l'ASBL a alors fait partie du jury d'évaluation).

**Aidants Proches – Bruxelles ASBL - Boulevard de Smet de Naeyer, 570 à 1020 Laeken – Tél : 02/474.02.55
Courriel : info@aidantsproches.brussels – N° entreprise : 0632653202 – N° de compte : BE17 3631 5098 8321**

Concertation interne

Notre association se construit et se nourrit de ses associations sœurs. Nous travaillons donc en bonne entente avec :

- L'ASBL Aidants Proches Wallonie
- L'ASBL Jeunes & Aidants Proches et son Equipe Mobile Prévention Soutien Aidance
- Le Réseau SAM
- La Casa Clara et FratriHa

ASBL Aidants Proches Wallonie : l'ASBL Aidants Proches Bruxelles est l'initiative, entre autres, de l'ASBL Aidants Proches Wallonie. Depuis sa création en 2015, un travail en étroite collaboration avec les collègues wallons se fait. Cette année, nous avons :

- Échangé autour de situations d'aidants proches pour faire des relais.
- Collaboré à la confection et l'envoi des cartes d'urgence⁷ aux aidants proches bruxellois. Les aidants proches peuvent remplir la demande de carte d'urgence sur le site <https://www.aidantsproches.brussels> et Aidants Proches Wallonie les imprime et les envoie. En 2025, 27 cartes d'urgence, en deux exemplaires, ont été envoyées à des aidants proches bruxellois.
- Collaboré au lobbying politique
- Collaboré concernant la Semaine des Aidants Proches : Aidants Proches Wallonie est responsable de la communication et de l'organisation de cet événement. Nous sommes présents en support et faisons le relais avec les prestataires bruxellois.
- Collaboré autour des formations aux professionnels pour concevoir les différents supports et se répartir les différentes demandes de formation. En 2023, nous avons commencé à imaginer le service formation & sensibilisation comme étant un service commun aux deux associations. Nous co-animons les formations, répartissons la charge administrative que représente ce volet, travaillons ensemble au contenu. Aidants Proches Bruxelles gère la conception des supports et l'aspect administratif de ce service en bonne collaboration avec l'ASBL Aidants Proches Wallonie. Des réunions d'équipe spécifiques sont organisées régulièrement.
- Échangé régulièrement pour nous tenir au courant des projets et réalités de chacune des ASBL pendant l'année.
- Participé au conseil d'administration de l'ASBL Aidants Proches Wallonie pour que les actions soient davantage concertées ainsi qu'à son AG.

Nous pensons qu'il est essentiel de rester en contact et de collaborer avec l'ASBL Aidants Proches Wallonie pour sensibiliser, informer et soutenir d'une même voix les aidants proches, les professionnels, les politiques et le grand public. La collaboration ne cesse de se renforcer au fur et à mesure des années.

⁷ La carte d'urgence existe en deux formats : pour l'aidant proche et pour la personne aidée. Cette carte permet à ces deux personnes, si elles sont inconscientes (chute, malaise, etc.) d'être identifiée(s) rapidement comme « aidant proche » ou « personne aidée » et d'appeler les personnes de contact indiquées sur la carte d'urgence.

Jeunes & Aidants Proches est une ASBL sœur à la nôtre. Leur public cible sont les jeunes aidants proches (enfants, adolescents et jeunes adultes jusqu'à 25 ans). Nous sommes régulièrement en contact pour :

- Echanger concernant des situations d'aide communes : nous faisons des relais ou nous sommes disponibles ensemble pour les familles.
- Développer les différents projets des ASBL dont le réseau Bruxelles Région Aidante, la Journée des Aidants Proches et les Hivernales de l'Aidance (cf. plus haut).
- Nous tenir au courant des contacts et activités quotidiennes des ASBL.
- Contacter ensemble les différents prestataires du réseau bruxellois qui sont concernés tant par des situations d'aide « adultes » que des situations d'aide « enfants » ou « adolescents » telles que les communes bruxelloises.

Les contacts avec l'asbl Jeunes & Aidants Proches tendent à se renforcer via les différentes réunions de coordinations et différents projets qui seront portés de manière commune (avec l'asbl Aidants Proches Wallonie). L'asbl Aidants Proches Bruxelles a également renforcé ses liens avec l'Equipe Mobile Prévention Soutien Aidance. Régulièrement, nous faisons le relais de situations d'aidants proches qui pourraient être accompagnées par cette équipe. Ils sont également systématiquement conviés aux plateformes (dans le cadre du projet Bruxelles Région Aidante).

SAM le Réseau des Aidants a été créé au sein de l'ASBL Aidants Proches Bruxelles pour ensuite prendre son indépendance. Depuis, nous restons en contact et continuons à collaborer pour fournir aux aidants proches des informations claires et complètes. Régulièrement, nous renvoyons les aidants proches vers l'outil SAM pour qu'ils puissent trouver des informations correspondantes à leurs besoins. Il nous arrive également de, nous-mêmes, utiliser l'outil pour rechercher l'un ou l'autre prestataire. Outre cette collaboration quotidienne, nous avons fait appel à SAM le Réseau des Aidants comme soutien logistique lors des Hivernales de l'Aidance.

Maison de l'aide : à côté de nos locaux se trouve la maison de l'aide qui se veut être un lieu d'accueil, de soutien et d'activités pour les aidants proches et jeunes aidants proches. Plusieurs ASBL utilisent cette maison : Jeunes & Aidants Proches, Aidants Proches Bruxelles, la Casa Clara et FratriHa. En 2024, deux activités ont été co-organisées par ces ASBL : le 21 juin ainsi que les Hivernales de l'aide (cf. plus haut). De plus en plus de rencontres avec des professionnels se font à cet endroit. Cette maison est le lieu d'activité des asbl et est de plus en plus utilisé.

Supervisions : l'ASBL Aidants Proches Bruxelles a à cœur de travailler en collaboration avec les asbl sœurs autour de la thématique des aidants proches. À cette fin, des supervisions ont lieu régulièrement et réunissent les ASBL Aidants Proches, Aidants Proches Bruxelles et Jeunes & Aidants Proches (dont l'Equipe Mobile Prévention Soutien Aidance). Ces réunions permettent de travailler à une vision commune de soutien aux aidants proches.

Bruxelles Région Aidante

Bruxelles Région Aidante est un projet financé par la COCOF, via un agrément réseau à hauteur de 40356.74 (indexé chaque année). Ce projet permet de travailler à 4 axes :

- Réseauter
- Travailler avec les communes
- Rencontrer le monde du travail
- Communiquer autour du projet



Bruxelles Région Aidante est un projet porté par l'ASBL Aidants Proches Bruxelles en collaboration avec l'ASBL Jeunes & Aidants Proches, SAM le Réseau des Aidants, la Braise, le Centre Familial de Bruxelles et la Plateforme Bruxelloise en Santé Mentale.

Ce projet tente de répondre à deux objectifs généraux :

- Rassembler des professionnels autour de la thématique de l'aide en créant un réseau.
- Améliorer les soutiens disponibles à Bruxelles pour les aidants proches et jeunes aidants proches.

Pour remplir ces deux objectifs, le projet se concentre sur les 4 axes repris ci-dessus. Pour construire ce projet, trois comités de pilotage ont été organisés avec les membres fondateurs du projet.

Constituer un réseau

En 2025, nous avons continué à constituer notre réseau.

Pour ce faire, nous organisons mensuellement des rencontres d'informations où tout professionnel / toute institution du secteur social-santé est le bienvenu. En 2025, 5 séances d'informations ont été organisées. Elles se déroulent toujours de la même manière : un temps de présentation de la thématique des aidants-proches et l'ASBL puis un temps d'échange avec les participants. 17 professionnels / institutions ont participé à ces séances (31 personnes y étaient inscrites). Fin 2025, nous comptons 140 professionnels inscrits au réseau Bruxelles Région Aidante. Parfois, il s'agit de plusieurs partenaires d'une seule institution.

Habituellement, pour entretenir les contacts avec les membres du réseau Bruxelles Région Aidante, nous organisons des plateformes. Le but de ces plateformes est de réunir les membres de notre réseau pour discuter de différentes thématiques liées à l'aide. Mais l'engouement pour les plateformes était de plus en plus faible. Nous avons donc pris le temps de contacter chaque membre du réseau pour leur proposer une évaluation de ces plateformes. Nous leur avons posé les questions suivantes :

- Que pensez-vous de l'organisation de ces plateformes ? Vous semblent-elles utiles ? Energivores ? Autres ?
- Pour quelle.s raison.s avez-vous beaucoup, peu ou pas participé à ce dispositif ?
- Est-ce qu'une autre formule vous semble plus appropriée pour permettre les échanges et le partage de bonnes pratiques entre professionnels ?
- Plus largement que les plateformes, qu'attendez-vous d'un réseau comme Bruxelles Région Aidante ? Est-ce que le réseau répond à vos attentes par rapport aux aidants proches ?
- Estimez-vous utile de rester membre du réseau Bruxelles Région Aidante ? Si non, pour quelle.s raison.s ?

Le constat le plus frappant est le manque de temps et de ressources en personnel qui ne permettent pas aux membres de participer aux plateformes. Certains proposent d'organiser moins de plateformes, ou de les réaliser en ligne. Le temps manque aussi à l'ASBL, une plateforme demande beaucoup de préparation avant, pendant et après. Nous nous demandons donc comment continuer à faire vivre ce réseau et répondre aux besoins des membres sur le thème sans « perdre » du temps à organiser des activités qui n'ont que peu de succès.

Travailler avec les communes

Une autre initiative menée dans le cadre de ce réseau, est de créer des contacts et des collaborations avec chaque commune bruxelloise. Nous constatons à l'ASBL qu'avoir des ancrages locaux pour les aidants proches est important. Les aidants proches n'ont pas toujours la possibilité de se déplacer trop loin du domicile (personne aidée très dépendante, aidant proche non véhiculé, etc.). De plus, chaque commune a ses spécificités, ses services et associations et nous semble être un bon interlocuteur, qui connaît son territoire, pour orienter du mieux possible un aidant proche en recherche de soutien. L'objectif des contacts avec les communes est d'analyser la situation des aidants proches sur la commune pour construire ensemble des soutiens (groupes de paroles, aide financière, référent communal, etc.). En 2025, l'ASBL Aidants Proches Bruxelles, en collaboration avec l'ASBL Jeunes Aidants Proches a rencontré deux communes pour débiter une réflexion autour de la question de l'aide : Koekelberg et Schaerbeek. En parallèle, un travail collaboratif a continué avec certaines communes déjà engagées dans la thématique. C'est le cas des communes de Woluwe-Saint-Lambert qui organise de plus en plus d'activités pour les aidants proches, notamment pendant la Semaine des Aidants Proches et d'Anderlecht qui a inauguré son espace répit début octobre. Le travail entamé avec des communes bruxelloises les années précédentes se poursuit d'année en année. Un article sur le site de l'ASBL existe et fait le point sur les différents soutiens locaux existants : <https://www.aidantsproches.brussels/espace-media/soutiens-aux-aidants-proches-via-les-communes-bruxelloises/>.

Rencontrer le monde du travail

L'une des missions du projet Bruxelles Région Aidante est également de prendre contact avec le monde du travail. Parmi les aidants proches en activité professionnelle, certains témoignent de difficultés pour garder un équilibre entre leur travail et leur rôle d'aidant. L'objectif est donc de voir comment cela se passe avec et pour les aidants proches en entreprise et de sensibiliser les employeurs et les employés sur ce thème. En 2025, l'asbl a gardé cette thématique en tête sans avoir pu y travailler énormément. Ce projet nécessite du temps et cela reste compliqué actuellement de l'intégrer dans l'emploi du temps de l'équipe. Cette vigilance concernant cet équilibre est souvent abordée via la ligne téléphonique auprès des aidants-proches ou des professionnels, ce thème reste donc bien présent dans l'esprit des salariées. En concertation avec le comité de pilotage, la décision a été prise de solliciter le ministre de l'emploi bruxellois, quand il sera mis en place, pour demander un subside spécifique à cette action.

Cela dit, l'ASBL a quand même pu répondre à des demandes concrètes concernant le monde du travail.

Notamment une demande de Bruxeo pour sensibiliser les employeurs à cette question-là. Une matinée a été prise par l'asbl pour aller présenter cette thématique des aidants proches à des employeurs du non marchand. Nous avons pu avoir des discussions intéressantes et développer un contact avec Bruxeo qui réfléchit beaucoup à ces questions de diversité et d'inclusion dans le milieu de l'entreprise. Nous les avons resollicité lors d'une table ronde organisée par la Fondation Roi Baudouin sur le thème des aidants proches dans le milieu de l'entreprise. Nous gardons ce contact précieusement pour un jour peut-être réfléchir plus à ces questions des aidants proches dans le milieu de l'entreprise.

Nous avons également répondu à une sollicitation des directeurs des maisons de repos publiques des communes de Bruxelles pour venir donner une sensibilisation sur le thème des aidants proches. Lors de cette sensibilisation, la question des aidants proches et des familles fréquentant les maisons de repos a été abordée mais nous avons pu également avoir toute une discussion sur le thème des aidants proches au sein du personnel de leurs maisons de repos. Il y a bien entendu des aidants proches parmi le personnel et l'aborder avec des employeurs était riche pour pouvoir comprendre les besoins et les impacts de part et d'autre. Cela a permis de réfléchir ensemble à comment faire au mieux pour accompagner et faciliter le vécu des aidants proches au sein du personnel mais également comment avec toutes ces variables maintenir l'activité de la maison de repos.

Communiquer autour du projet

Au-delà de rassembler des professionnels autour de la thématique de l'aide et de permettre un échange de bonnes pratiques, nous souhaitons également transmettre les informations reçues et échangées auprès de toutes les personnes concernées (aidants proches, personnes en perte d'autonomie, professionnels, etc.). Pour ce faire, nous utilisons plusieurs canaux :

- Notre page Facebook : <https://www.facebook.com/AidantsProchesBXL> où nous publions des informations sur les membres du réseau Bruxelles Région Aidante afin d'informer les abonnés de la page sur les actions des différents services existants à Bruxelles. Ces informations sont directement obtenues auprès des membres du réseau qui sont systématiquement contactés lors de la rédaction d'une newsletter afin d'intégrer les informations du réseau.
- Une page dédiée sur le site du Réseau SAM : <https://www.reseau-sam.be/fr/reseaux-de-prestataires/aidants-proches-bruxelles> où nous mettons en avant les actions et coordonnées des différents services et professionnels membres du réseau.
- Une newsletter régulière à travers laquelle nous indiquons les actualités de l'ASBL et des membres du réseau qui mettent en place des actions pour les aidants proches.

À travers ces trois canaux, nous souhaitons faire circuler l'information.

MERCI !

Notre action de soutien des aidants proches est permise grâce aux subventionnements reçus de la Cocom, d'Iriscare et de la Cocof

Depuis plusieurs années, et cette année en 2024 encore, plusieurs pouvoirs subsidiaires nous soutiennent :

- La COCOF pour une partie de notre budget de fonctionnement ainsi que le projet Bruxelles Région Aidante
- La COCOM pour notre projet d'intégration des aidants-proches dans le quotidien de l'asbl
- Iriscare pour une partie de notre budget de fonctionnement ainsi que la sensibilisation des différents acteurs concernés.

Toutes nos actions ne seraient pas possibles sans votre soutien. Nous vous en sommes reconnaissants !



COMMISSION COMMUNAUTAIRE COMMUNE



Soutenir l'ASBL

Il est possible de soutenir l'ASBL par différents moyens :

- En s'abonnant à la newsletter : [Se rendre sur le site internet d'Aidants Proches et s'inscrire à la newsletter](#).
- En rejoignant notre page [Facebook](#) et/ou [LinkedIn](#) pour suivre nos activités.
- En nous contactant pour nous partager vos besoins, vos expériences, vos idées, vos projets, vos compétences.
- En faisant un don à l'ASBL Aidants Proches Bruxelles : Par virement bancaire, sur notre compte :
IBAN : BE17 3631 5098 8321
BIC : BBREBEBB (pour les dons venant de l'étranger)

L'agrément de déduction fiscale nous a été attribué !

Tout don de 40 € (au moins) vous permet désormais de bénéficier d'un avantage fiscal.

ASBL Aidants Proches Bruxelles

Bld. De Smet de Naeyer 570 – 1020 Bruxelles

Téléphone : 02/474.02.55

Mail : info@aidantsproches.brussels

Site internet : <https://www.aidantsproches.brussels/>

Facebook : <https://www.facebook.com/AidantsProchesBXL>

LinkedIn : <https://www.linkedin.com/company/aidants-proches-bruxelles-asbl>

