

RAPPORT D'ACTIVITÉ 2022

ASBL Aidants Proches Bruxelles



Table des matières

Historique de l'ASBL.....	2
L'équipe	3
Les missions de l'ASBL.....	4
Les objectifs de l'ASBL	5
Les activités d'Aidants Proches Bruxelles	6
Bruxelles Région Aidante	6
Constituer un réseau	6
Rencontrer le monde du travail	7
Communiquer autour du projet	7
Actions transversales	8
Aidant Proche Partenariat.....	9
Semaine des Aidants Proches.....	10
Journée des aidants proches	12
Activités de lobbying.....	13
Contacts avec les aidants proches.....	13
Activités pour les aidants proches	18
Journée de répit	18
Activités Entr'Aidants	19
Séance d'informations sur la loi de reconnaissance des aidants proches	20
Formations et sensibilisations	20
Communication	22
Site internet :	22
Réseaux sociaux	23
Newsletter.....	24
Communication papier	25
Contacts avec les professionnels et les étudiants.....	26
Partenariats réseau.....	27
Formations suivies par l'équipe	31
Soutenir l'ASBL.....	33

Historique de l'ASBL

En 2006, l'ASBL **Aidants Proches** est née à **Namur** sous l'impulsion de la Fondation Roi Baudouin. Au fil du temps, cette institution s'est aperçue de l'importance de la proximité géographique avec son public, les aidants proches. Ainsi, plusieurs antennes ont été créées en Wallonie. En 2014, les administrateurs d'Aidants Proches se rendent compte que d'une part il faut tenir compte du transfert des compétences fédérales aux régions en installant un interlocuteur bruxellois pour dialoguer avec les politiques bruxellois et d'autre part de l'utilité d'un ancrage opérationnel en vue de répondre aux spécificités bruxelloises. Cette double nécessité a conduit en juin 2015 les administrateurs d'Aidants Proches à constituer une nouvelle ASBL sœur de l'asbl wallonne : **l'ASBL Aidants Proches Bruxelles**.

Un premier temps a été réservé à la mise en place de l'ASBL elle-même. Ainsi, il a fallu définir ses missions, l'organiser, débiter la recherche de fonds pour arriver en mai 2016 au lancement opérationnel d'Aidants Proches Bruxelles avec les premiers engagements de salariés. Un site web a été créé, les réseaux sociaux Facebook et Twitter ont été utilisés et une newsletter mensuelle a vu le jour. Ces actions étaient primordiales pour rendre l'ASBL visible auprès des aidants proches, des professionnels, du réseau et du grand public. Ces actions de visibilité ont également permis à certains aidants proches de prendre conscience de leur situation. En **2017**, **l'ASBL Aidants Proches Bruxelles lance une campagne de sensibilisation** à travers la distribution de colis contenant des flyers et affiches avec des informations relatives aux aidants proches et à l'ASBL.

Ensuite, les **années 2017 et 2018** ont principalement été consacrées au projet « **Mon Réseau Aidant Proche** » dont l'objectif était de créer un outil web visant à faciliter la vie des aidants proches. En **mai 2018**, **l'ASBL Aidants Proches Bruxelles passe le relais à l'ASBL SAM le réseau des Aidants**. L'ASBL SAM met en ligne en septembre 2018 une plateforme web de soutien aux aidants proches. Actuellement, cette plateforme permet aux aidants proches et professionnels d'y trouver des informations utiles sous forme d'articles et de vidéos, un annuaire médico-social regroupant de nombreux prestataires du secteur de soins et de l'aide ainsi qu'un forum permettant d'échanger entre aidants proches et avec certains professionnels.

En 2018, d'autres projets ont également vu le jour : l'organisation d'une « Journée Autonomie à Domicile », la mise en place de groupes de parole, la mise en place de formations à destination des professionnels ainsi que la naissance d'un tout nouveau projet : **le Réseau Bruxelles Région Aidante**.

Début 2019, l'ASBL Aidants Proches Bruxelles se penche essentiellement sur la réflexion autour du projet « **Bruxelles Région Aidante** » ainsi que sur la participation aux divers projets du réseau bruxellois. Au dernier trimestre 2019, l'ASBL accueille une toute nouvelle équipe de salariés. Aidants Proches Bruxelles s'est alors investie activement dans divers projets dans le but d'être visible auprès d'un plus grand nombre. Cet investissement se traduit par la présence sur différents forums, rencontres ainsi que grâce aux supports papiers (flyers, cartes de visites, ...) ou les supports numériques (Facebook, site internet, newsletter). La fin d'année 2019 a permis à la nouvelle équipe d'établir ses objectifs pour l'année 2020.

En 2020, l'ASBL Aidants Proches Bruxelles a principalement stabilisé son activité grâce à l'arrivée de la nouvelle équipe. Les travailleurs de l'ASBL se sont concentrés sur trois missions : assurer la permanence téléphonique de l'ASBL, développer le projet Bruxelles Région Aidante et améliorer la communication de l'ASBL via le site internet, les réseaux sociaux et la communication papier. En 2021, L'ASBL a poursuivi plusieurs de ces projets et d'autres encore. Plus précisément, l'asbl a travaillé autour de 5 axes :

- La communication à travers les réseaux sociaux, le site internet et via l'impression de documents papier. L'asbl Aidants Proches Bruxelles a également participé à l'élaboration et la diffusion d'une campagne de sensibilisation sur les télévisions et radios belges.
- La collaboration avec les asbl sœurs : Jeunes & Aidants Proches (et son équipe mobile), Aidants Proches Wallonie, SAM le réseau des Aidants.
- Le projet Aidant Proche Partenaire
- Le lien avec les aidants proches à travers la permanence téléphonique et l'organisation d'activités de répit
- Le projet Bruxelles Région Aidante à travers la poursuite de la constitution du réseau & l'entretien du réseau existant (y compris le travail avec les communes bruxelloises), la réflexion autour de l'équilibre entre la vie privée et professionnelle des aidants proches et la communication autour du projet.
- Les sensibilisations et formations

En 2022, nous avons poursuivi ces différents projets. Nous détaillons leur évolution dans ce rapport d'activité.

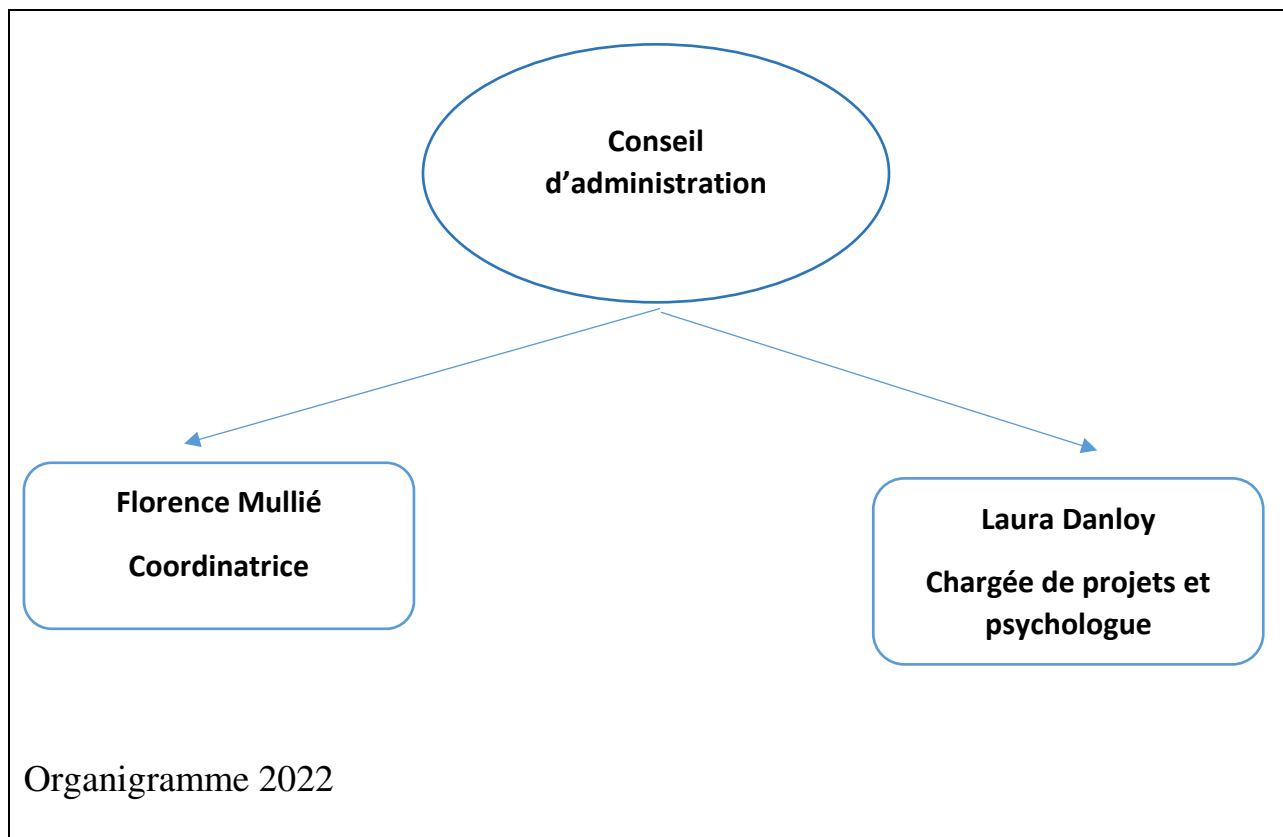
L'équipe

L'équipe est composée en 2022 de 2 personnes :

- Une coordinatrice de l'ASBL 0.8 ETP
- Une chargée de projets et psychologue à temps plein 1 ETP

En 2022, nous avons également accueilli un bénévole à raison de 2 jours par semaine qui a aidé l'équipe à réfléchir à ses différentes missions et à développer certains projets.

Nous espérons pouvoir étoffer l'équipe ces prochaines années afin de développer davantage l'activité et le soutien aux aidants proches.



Les missions de l'ASBL

Les aidants proches sont évalués à 10% à Bruxelles. L'expérience montre qu'il est difficile de les identifier car le plus souvent, ces personnes qui aident un proche (membre de leur famille, ami, voisin, ...) ne se reconnaissent pas dans le terme « aidant proche ». Ce nombre pourrait donc être sous-évalué. Ces personnes qu'elles se reconnaissent ou pas, viennent bien en aide à leur proche en perte d'autonomie.

Quelle que soit la situation de la personne aidée, être aidant proche a des conséquences sur les différents domaines de la vie de l'aidant. En effet, la situation d'aidance va modifier plus ou moins fortement le quotidien de l'aidant proche. Cela peut être positif et bien vécu mais également plus difficile avec des conséquences possibles sur la vie professionnelle, sur la vie sociale et privée mais également sur la santé de l'aidant proche. L'aidant proche peut avoir d'autres obligations et fait ce qu'il peut pour trouver son équilibre. Chaque aidant proche est différent : certains se sentent heureux, fiers d'accomplir ce rôle tandis que d'autres le perçoivent comme lourd, comme un fardeau quotidien. Ces situations d'aide peuvent durer, inquiéter, fatiguer ou culpabiliser l'aidant proche. C'est dans ce contexte que l'ASBL intervient : en soutenant les aidants proches, en formant les professionnels et en sensibilisant tout un chacun à la thématique des aidants proches pour enclencher une prise de conscience et une solidarité collective.

Notre mission principale est donc de soutenir psycho socialement et d'accompagner les aidants proches dans leur prise de recul et d'informations. Il s'agit de leur offrir la possibilité de déléguer leurs charges en les informant sur les services existants en région bruxelloise tout en les valorisant dans leur rôle de partenaire à part entière dans le dispositif d'aide et de soins de leur proche aidé.

Un deuxième objectif est de contribuer à l'évolution des mentalités sur la question des aidants proches, à travers diverses actions :

- Par la reconnaissance du statut d'aidant proche par les instances politiques bruxelloises et fédérales.
- Par la sensibilisation du grand public et des professionnels à la thématique des aidants proches
- Par notre présence auprès du réseau (exemples : conférences, colloques, tables rondes, etc.)
- Par notre participation à différents projets en collaboration avec le réseau.

Les objectifs de l'ASBL

En 2022, l'ASBL Aidants Proches Bruxelles souhaitait travailler sur 6 axes :

- La communication en améliorant, notamment notre présence sur le réseau LinkedIn et notre communication bilingue.
- Le projet Aidant Proche Partenaire en continuant à constituer une base de données d'aidants proches qui souhaitent contribuer à cette cause et s'impliquer auprès de l'asbl Aidants Proches Bruxelles
- L'administratif et les subsides : pour maintenir les emplois des deux salariés, il est nécessaire d'assurer un suivi administratif et des subsides. L'asbl Aidants Proches Bruxelles reçoit 5 subsides différents et cela prend du temps de pouvoir les gérer.
- Les formations et les sensibilisations en travaillant à une meilleure communication autour de ce projet, en acceptant les demandes qui arrivent au sein de l'asbl et en tentant de créer de nouveaux modules.
- Le lien avec les aidants proches à travers le maintien qualitatif de la permanence téléphonique et l'organisation d'activités Entr'Aidants.
- Le projet Bruxelles Région Aidante à poursuivant le travail de réseau, le travail de collaboration avec les communes et la communication autour de ce projet.

De manière transversale, nous souhaitons également, comme chaque année, travailler à la journée des aidants proches et la semaine des aidants proches.

Nous avons aussi poursuivi le travail de lobbying politique et de concertation tant interne (au sein de l'équipe d'Aidants Proches Bruxelles et avec les asbl sœurs) qu'externe (en participant à des groupes de travail et répondant aux sollicitations des partenaires).

Les activités d'Aidants Proches Bruxelles

En 2022, l'asbl Aidants Proches Bruxelles a poursuivi les projets lancés les années précédentes et en a développé de nouveaux.

Bruxelles Région Aidante



Bruxelles Région Aidante est un projet porté par l'ASBL Aidants Proches Bruxelles en collaboration avec l'ASBL Jeunes & Aidants Proches, la Braise, le Centre Familial de Bruxelles et la Plateforme Bruxelloise en Santé Mentale.

Ce projet tente de répondre à deux objectifs :

- Rassembler des professionnels autour de la thématique de l'aide en créant un réseau.
- Améliorer les soutiens disponibles à Bruxelles pour les aidants proches et jeunes aidants proches.

Pour remplir ces deux objectifs, le projet se concentre sur 3 missions :

- Constituer un réseau
- Rencontrer le monde du travail
- Communiquer autour du projet

Pour construire ce projet, trois comités de pilotage ont été organisés avec les membres fondateurs du projet. Dans ce rapport d'activité, nous reprenons quelques points généraux de ce projet, et un rapport d'activité plus détaillé « Bruxelles Région Aidante » est disponible par ailleurs.

Constituer un réseau

En 2022, nous avons continué à constituer notre réseau. En 2022, un premier temps a été pris pour revoir la base de données dont nous disposons et qui permet de contacter régulièrement les professionnels (services ou indépendants) bruxellois du secteur de l'aide et du soin aux personnes. Tout au long de l'année, nous avons fixé 11 temps de rencontre au cours desquels, nous prenions une vingtaine de minutes pour présenter la thématique des aidants proches ainsi que le travail de l'asbl et une quarantaine de minutes pour échanger avec les participants. 64 professionnels de divers horizons ont participé à ces séances et une dizaine d'autres ont été rencontrés individuellement. Fin 2022, nous comptons 150 professionnels inscrits au réseau Bruxelles Région Aidante. Parfois, il s'agit de plusieurs partenaires d'une seule institution.

Une autre initiative menée dans le cadre de ce réseau, est de créer des contacts et des collaborations avec chaque commune bruxelloise. Nous constatons à l'ASBL qu'avoir des ancrages locaux pour les aidants proches est important. Les aidants proches n'ont pas toujours la possibilité de se

déplacer trop loin du domicile (personne aidée très dépendante, aidant proche non véhiculé, etc.). De plus chaque commune a ses spécificités, ses services et associations et nous semble être un bon interlocuteur, qui connaît son territoire, pour orienter du mieux possible un aidant en recherche de soutien. L'objectif des contacts avec les communes est d'analyser la situation des aidants proches sur la commune pour construire ensemble des soutiens (groupes de paroles, aide financière, référent communal, etc.). En 2021, des contacts avaient été pris avec quatre communes : Woluwe-Saint-Pierre, Uccle, Woluwe-Saint-Lambert et Schaerbeek. En 2022, le travail s'est poursuivi avec ces 4 communes. Une autre commune est également active pour le soutien aux aidants proches : la commune d'Etterbeek avec laquelle nous souhaitons renforcer les contacts dans les années à venir. 3 nouvelles communes ont également été rencontrées : Forest, Jette et Berchem-Saint-Agathe.

Une dernière initiative a été poursuivie en 2022 : l'organisation de plateformes autour du projet Bruxelles Région Aidante 3 à 4 fois par an. Le but de ces plateformes est de réunir les membres de notre réseau pour discuter de différentes thématiques liées à l'aidance. Deux plateformes ont été organisées : l'une en mars autour d'un thème, le répit et l'autre en juin sans thème mais en souhaitant renforcer les liens au sein du réseau. Aucune autre plateforme a été organisée au dernier quadrimestre 2022 parce qu'à la place, l'asbl Aidants Proches Bruxelles a organisé une journée d'étude à laquelle était convié, entre-autres, les membres du réseau.

Rencontrer le monde du travail

L'une des missions du projet Bruxelles Région Aidante est également de prendre contact avec le monde du travail. Parmi les aidants proches en activité professionnelle, certains témoignent de difficultés pour garder un équilibre entre leur travail et leur rôle d'aidant. L'objectif est donc de voir comment cela se passe avec et pour les aidants proches en entreprises et de sensibiliser les employeurs et les employés sur ce thème. En 2022, l'asbl a gardé cette thématique en tête sans avoir pu y travailler davantage en comparaison à 2021. Ce projet nécessite du temps et cela reste compliqué actuellement de l'intégrer dans l'emploi du temps de l'équipe.

Communiquer autour du projet

Au-delà de rassembler des professionnels autour de la thématique de l'aidance et de permettre un échange de bonnes pratiques, nous souhaitons également transmettre les informations reçues et échangées auprès de toutes les personnes concernées (aidants proches, personnes en perte d'autonomie, professionnels, etc.). Pour ce faire, nous utilisons plusieurs canaux :

- Notre page Facebook : <https://www.facebook.com/AidantsProchesBXL> où nous dédions une publication par semaine à un service membre du réseau afin d'informer les abonnés de la page sur les actions du dit service.
- Un site internet créé par le Réseau SAM : www.bruxellesregionaidante.be où nous mettons en avant les actions et coordonnées des différents services et professionnels membres du réseau. Ce site permet également d'informer les personnes qui le visitent sur les actualités du réseau.

- Une newsletter régulière dédiée au projet et à travers laquelle nous indiquons les actualités de l'ASBL et des membres du réseau qui mettent en place des actions pour les aidants proches.

À travers ces trois canaux, nous souhaitons faire circuler l'information.

Actions transversales

En 2022, trois actions ont été menées afin de répondre de manière transversale aux différentes missions du projet Bruxelles Région Aidante.

En mars, l'asbl Aidants Proches Bruxelles a été associée au 3^{ème} Congrès sur le répit et l'accompagnement des aidants proches organisé à Lyon par la Fondation France Répit. L'objectif de la présence de l'asbl était de pouvoir aborder le projet Bruxelles Région Aidante : ses impacts positifs, ses défauts et ses pistes d'amélioration. Ce séjour à Lyon était aussi l'occasion de réseauter avec Lyon Métropole Aidante (qui a inspiré le projet Bruxelles Région Aidante) et visiter la 1^{ère} maison de répit en France. Par ailleurs, d'autres acteurs belges étaient présents au Congrès dont l'asbl Aidants Proches Wallonie et l'Equipe Mobile Prévention Soutien Aidance ce qui a permis de renforcer les liens.



JOURNÉE D'ÉTUDE

COMMENT LES POUVOIRS LOCAUX PEUVENT
SOUTENIR LES AIDANTS PROCHES ?

04
OCTOBRE
2022
9H À 17H

Salle Boetendael
96 RUE DU DOYENNÉ
1180 UCCLÉ

INFOS ET INSCRIPTIONS À
INFO@AIDANTSPROCHES.BRUSSELS OU **02/474.02.55**

En octobre, une journée d'étude a été organisée autour du thème « comment les pouvoirs locaux peuvent soutenir les aidants proches ? ». La journée a rassemblé une centaine de participants : des professionnels, des représentants politiques ainsi que des aidants proches. La question des aidants proches sur le lieu de travail a aussi pu être abordée.



En décembre, un marché de Noël de l'aidance a été organisé en collaboration avec les asbl Jeunes & Aidants Proches et Casa Clara : des membres du réseau (8 ont répondu présents) étaient conviés pour informer les participants de leurs actions. Un côté convivial a été donné à cette après-midi à travers des activités organisées par les partenaires et un goûter de Noël. Une belle façon de répondre au besoin d'information ainsi qu'au besoin de répit des aidants proches. Une quinzaine de participants sont venus.



Aidant Proche Partenariat

Le partenariat avec les aidants proches est davantage une philosophie de travail qu'un projet. Dans le quotidien, nous souhaitons être sur le terrain afin d'entendre les aidants proches et tenter de répondre à leurs besoins à travers nos revendications politiques, nos contacts avec les professionnels et les activités que nous planifions pour les aidants proches. Cette écoute des difficultés et besoins des aidants proches se fait quotidiennement à travers nos permanences téléphoniques. Nous sommes en contact avec certains aidants proches de manière régulière, à leur initiative. Ils nous transmettent ainsi leurs difficultés quotidiennes dont nous prenons bonne note pour ensuite, porter des revendications politiques ou encore former des professionnels. Fin 2022, nous comptabilisons 13 aidants proches ressources pour l'asbl. À travers nos sensibilisations et formations, nous prônons également le partenariat avec les aidants proches. Nous partageons la vision suivante : les aidants proches ont une connaissance unique (celle d'une personne qui soutient un proche avec une maladie ou un handicap) là où les professionnels ont une connaissance médico-sociale de la maladie ou du handicap. Nous encourageons donc les professionnels à être dans un dialogue, un partage réciproque de connaissances pour permettre le meilleur accompagnement possible du patient/bénéficiaire et de son/ses aidants proches. Dans cette dynamique de partenariat, chacun a sa place autour de la table pour répondre au mieux aux besoins (qui eux sont au centre) du patient/bénéficiaire et de ses proches. En 2022, des liens réguliers ont été pris avec les aidants proches ressources de l'asbl, soit pour demander un avis, pour demander un témoignage pour un

Aidants Proches – Bruxelles ASBL - Boulevard de Smet de Naeyer, 570 à 1020 Laeken – Tél : 02/474.02.55
Courriel : info@aidantsproches.brussels – N° entreprise : 0632653202 – N° de compte : BE17 3631 5098 8321

journaliste,... En 2022, certains aidants proches ressources ont été pleinement intégrés à la journée d'étude organisée avec le projet Bruxelles Région Aidante. Cela nourrit et fait avancer l'asbl. Nous développons de plus en plus de lien avec ces aidants proches ressources et il est prévu en 2023 de renforcer encore plus cela via des rencontres organisées entre eux.

Semaine des Aidants Proches



Cette année encore, les ASBL Aidants Proches et Aidants Proches Bruxelles ont organisé la Semaine des Aidants Proches. C'était la 9^{ème} édition et elle s'est déroulée du 03 au 09 octobre 2022.

L'année 2022 a été une année record : 107 partenaires ont organisé 165 activités à Bruxelles et en Wallonie. Plus précisément, 31 partenaires (23 partenaires avaient participé à l'édition 2021) ont organisé une quarantaine d'activités à Bruxelles. Ce nombre croissant de partenaires participants à la Semaine des Aidants Proches montrent un intérêt grandissant pour la thématique des aidants proches et l'impact positif du travail de réseautage de l'asbl Aidants Proches Bruxelles.

Organisateurs	Activité(s) organisé(e)s
Abrumet	Deux séances d'informations en ligne sur le Réseau Santé Bruxellois
Access & Go - APB	Sortie à Pairi Daiza
Action Parkinson	Table de paroles
AGBC asbl	Activité non enregistrée sur le site de la Semaine des aidants proches
ASBL Aidants Proches Bruxelles	Journée d'étude « comment les pouvoirs locaux peuvent soutenir les aidants proches ? »
Attol	Après-midi jeux de société et goûter en famille
Bras Dessus Bras Dessous	Conférence et ateliers autour de l'alimentation saine à tous les âges.
Casa Clara ASBL	4 journées : répit individuel à travers le massage, répit individuel à travers les soins esthétiques, journée de répit collective et initiation au yoga.
Cliniques de l'Europe	Après-midi d'informations pour les professionnels
Commune d'Uccle	Point info et café aidants proches
CPAS d'Ixelles	Séance d'informations à destination des aides familiales et ménagères sur les difficultés des aidants proches
CSJ - IIIème Millénaire	3 activités : atelier danses et chantes ; atelier cuisine et café & visite

Fondation I See	2 journées autour du « carnet de deuil »
Gammes ASBL	Découverte du métier de garde à domicile, de l'approche Montessori et atelier pratique sur les techniques de manutention
Handicapables	Séance d'informations sur la loi de reconnaissance des aidants proches
Inclusion ASBL	Séance d'informations sur la loi de reconnaissance des aidants proches
Jeunes & Aidants Proches asbl	Journée d'étude « comment les pouvoirs locaux peuvent soutenir les aidants proches ? »
Les Jardins de la Mémoire	Activité non enregistrée sur le site de la Semaine des aidants proches
Lianes	Moments de répit individuels avec la Casa Clara (soins esthétiques)
Ligue Alzheimer	Café Alzheimer
Maison Médicale Uccle-Centre	Moment de partage et d'échanges suivi d'une balade
Maison de quartier Ambiorix	Deux activités : Séance d'informations sur la thématique des aidants proches & atelier de relaxation passive.
Mutualité Chrétienne	Forum aidants proches
Oncobulle	Initiation au massage à portée de mains
Partenamut	Webinaire autour du répit
Réseau SAM	Séance d'informations sur l'utilisation du réseau SAM
Résidence Malibrant	5 activités : un petit-déjeuner, un brunch, un lunch, un goûter et un spectacle musical
Romana	Quiz musical des années 80
Steunpunt Mantelzorg	Activité non enregistrée sur le site de la Semaine des aidants proches
Van Zande	Activité non enregistrée sur le site de la Semaine des aidants proches
Woluwe-Saint-Pierre	Point info à la maison communale

À la connaissance de l'asbl, une seule activité a été annulée. L'asbl Aidants Proches Bruxelles a participé activement aux activités colorées en bleu en les (co)animant. La journée d'étude, quant à elle, a été co-organisée par les asbl Aidants Proches Bruxelles et Jeunes & Aidants Proches.

Nous ne disposons pas des activités de tous les partenaires. En effet, certains partenaires se sont inscrits à la Semaine des Aidants Proches mais n'ont pas enregistré leur activité sur le site internet dédié à l'événement.

Journée des aidants proches

A l'occasion de la **Journée des Aidants Proches**,
la Maison de l'Aidance organise sa

Journée Portes Ouvertes

Bd de Smet de Naeyer 578, 1020 Laeken
Visites & Ateliers sur le thème des Aidants
organisés par les ASBL présentes

21 JUIN
11h - 14h :
Visite - Entrée libre
14h - 18h30 :
Ateliers sur RDV

Info : 0491 90 50 48 ou
info@jeunesaidantsproches.be

Ter gelegenheid van de **Dag van de Mantelzorgers**,
Organiseert het Mantelzorgers Huis zijn

Opendeurdag

Smet de Naeyerlaan, 578, 1020 Laken
Bezoeken & Workshops rond het thema
"Mantelzorgers" georganiseerd door de VZW

21 JUNI
11u - 14u :
Bezoek - Gratis toegang
14u - 18u30 :
Workshops op afspraak

Info : 0491 90 50 48 ou
info@jeunesaidantsproches.be

Le 21 juin est la journée dédiée aux aidants proches. Une journée portes ouvertes de la maison de l'aidance a été organisée par les différentes ASBL qui occupent cette maison : Jeunes et Aidants Proches, la Casa Clara, l'Équipe Mobile Prévention Soutien Aidance, SAM le réseau des aidants et Aidants Proches Bruxelles. En 2022, l'asbl Aidants Proches de Wallonie s'est également joint à cette journée.

La journée était organisée en deux parties : une matinée d'accueil et d'informations (sans inscriptions) et une après-midi « ateliers » sur inscription. 4 ateliers différents étaient proposés : initiation à la cohérence cardiaque animé par l'asbl Aidants Proches Bruxelles, massage individuel animé par la Casa Clara, découverte de l'outil SAM animé par le Réseau SAM et un atelier « expression des émotions » animé par l'Equipe Mobile Prévention Soutien Aidance. Au total, 14 personnes ont participé à cette journée portes ouvertes.

Ces contacts ont permis aux asbl organisatrices, d'une part de tisser des liens avec des professionnels, de les sensibiliser sur cette thématique et d'autre part de renseigner des aidants et de leur proposer par la suite un échange téléphonique pour poursuivre l'échange.

Aidants Proches – Bruxelles ASBL - Boulevard de Smet de Naeyer, 570 à 1020 Laeken – Tél : 02/474.02.55
Courriel : info@aidantsproches.brussels – N° entreprise : 0632653202 – N° de compte : BE17 3631 5098 8321

Activités de lobbying

En 2022, l'asbl Aidants Proches Bruxelles a poursuivi le travail de lobbying politique en collaboration avec l'asbl Aidants Proches en Wallonie.

Trois éléments notables en 2022 :

- Les asbl Aidants Proches Bruxelles et Wallonie ont rendu un avis en août 2022 sur un projet de loi visant une flexibilisation et un allongement du congé aidant proche repris dans la loi de reconnaissance des aidants proches. Toutes les informations sur l'avis rendu sur notre site internet : <https://www.aidantsproches.brussels/espace-media/le-parlement-federal-sollicite-lavis-des-asbl-aidants-proches/>.
- Les asbl Aidants Proches Bruxelles et Wallonie ont réagi et publié un communiqué de presse concernant le budget 2023 et la réduction du nombre de jours de congés dans le cadre du crédit temps parental.
- L'asbl Aidants Proches Bruxelles a poursuivi ses contacts avec les différentes communes bruxelloises (cf. rapport d'activité sur le projet Bruxelles Région Aidante).

En 2023, les asbl Aidants Proches Wallonie, Aidants Proches Bruxelles et Jeunes & Aidants Proches travailleront à la rédaction d'un mémorandum politique en vue des élections 2024.

Contacts avec les aidants proches

L'ASBL Aidants Proches Bruxelles met à disposition des aidants proches une ligne téléphonique d'écoute et d'informations. Les aidants proches peuvent donc nous contacter au 02/474.02.55. Nous collaborons avec l'ASBL Télé-Secours qui prend les messages des aidants proches 24h/24 7j/7 pour que nous puissions ensuite les rappeler. Nous tenons une base de données de ces contacts afin d'en assurer un suivi et une traçabilité. Ci-dessous, nous reprenons le nombre de contacts que l'ASBL Aidants Proches Bruxelles a eu avec les aidants proches. Nous précisons si ces contacts ont eu lieu par téléphone, par mail, via les réseaux sociaux ou via des professionnels (relais de situations vers l'ASBL ou professionnels qui appellent au nom d'un aidant proche).

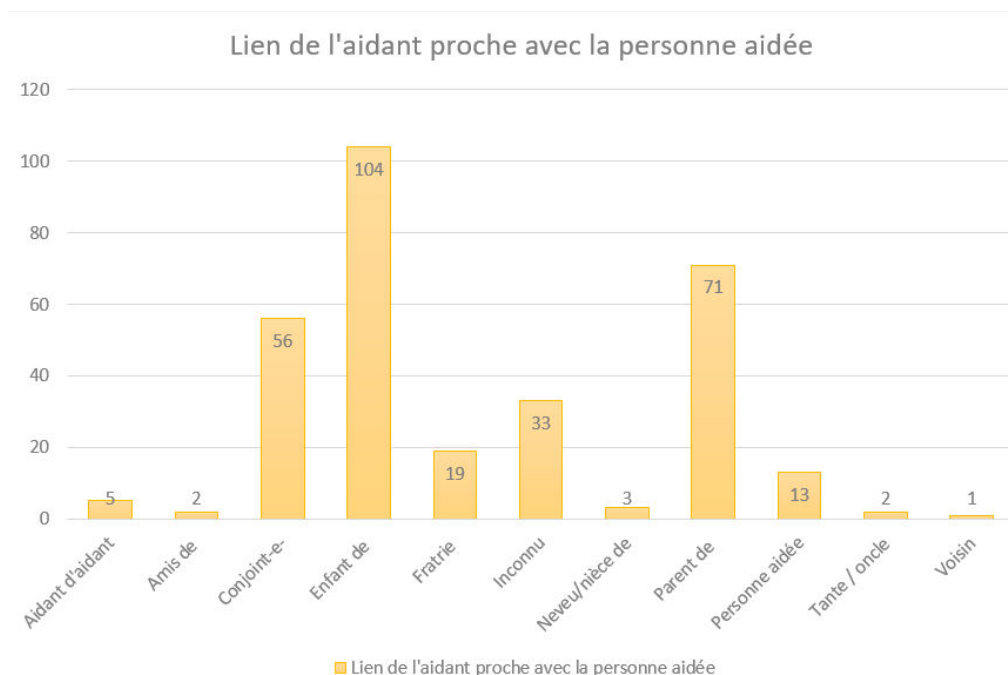
Mois	Nombre de contacts	Appels	Mails	Réseaux sociaux	Professionnels	Rdv sur place
Janvier	17	9	4	0	3	1
Février	21	14	3	0	4	0
Mars	32	24	6	0	1	1
Avril	28	18	6	0	2	2
Mai	26	17	4	0	5	0
Juin	37	23	9	0	5	0
Juillet	15	10	4	0	0	1
Août	27	22	3	0	0	2
Septembre	31	20	9	0	0	2
Octobre	33	24	6	0	1	2
Novembre	27	15	11	1	0	0

Décembre	15	9	3	0	3	0
Total	309	205	68	1	24	11

Quelques constats :

- ⇒ Parmi les aidants proches qui nous contactent par mail ou par téléphone, il arrive régulièrement que ces aidants proches aient reçu nos coordonnées par des professionnels. Nous constatons donc que la communication de l'ASBL ainsi que le travail de réseau ont un impact positif sur le nombre de contacts reçus au sein de l'ASBL.
- ⇒ Le nombre de contacts en 2022, l'asbl a eu légèrement moins de contacts avec des aidants proches qu'en 2021 (330) ce qui semble logique : en 2021, une campagne de sensibilisation a été diffusée à la télévision et radio belge. Cette campagne n'a pas été diffusée en 2022 et malgré tout, l'impact de cette campagne reste constant. La loi de reconnaissance des aidants proches qui évolue d'années en années, génère également beaucoup de questions auprès des aidants proches et peut expliquer ce nombre d'appels constant et élevé.
- ⇒ Le nombre de total de contacts est quelques peu sous-estimés en ce sens que nous ne comptabilisons pas les doubles, voire triples contacts avec certains aidants proches.
- ⇒ En 2022, 11 aidants proches sont venus spontanément ou ont pris rendez-vous pour venir rencontrer l'asbl au sein de ses locaux. De plus en plus d'aidants proches souhaitent une rencontre physique plutôt qu'un contact téléphonique. Malheureusement, l'asbl n'est pas en capacité de répondre à ces demandes par manque de moyens financiers alloués à l'asbl.

Quelques chiffres supplémentaires :



Lien entre l'aidant proche et la personne aidée :

- ⇒ Certains aidants proches s'occupent de plusieurs personnes. Nous ne reprenons pas dans ces chiffres ces « doubles voire triples aidants ».
- ⇒ 1/3 des aidants proches qui nous contactent s'occupent d'un ou de ses deux parents. Il s'agit de la majorité de nos appels. Un peu moins d'1/4 des aidants proches sont parents de leur enfant en situation de maladie ou de handicap. Pour finir, un peu moins d'1/5^{ème} des aidants proches s'occupent d'un(e) conjoint(e).

Situation de la personne en perte d'autonomie :

Situation des personnes en perte d'autonomie		
Catégorie	Sous-catégories	Nombres de personnes concernées
Troubles neurologiques / neurodégénératives	Maladie d'Alzheimer	17
	Maladie de Parkinson	10
	Démence	8
	Epilepsie	4
	Maladies neurodégénératives diverses ¹	7
Maladie chronique	Cancer	15
	Non-spécifié	5
	Sclérose en plaques	4
	Diabète	2
	Maladies neuromusculaires diverses ²	4
	Maladie métabolique	2
	IST	1
	Maladie rénale	3
Situation de handicap	Autisme	12
	Handicap moteur ³	12
	Troubles dys	1
	Handicap visuel	3
	Handicap mental	8
	IMC	2
	Trisomie	4
	Non-spécifié	23

¹ Dont maladie de Huntington et ischémies médicamenteuses

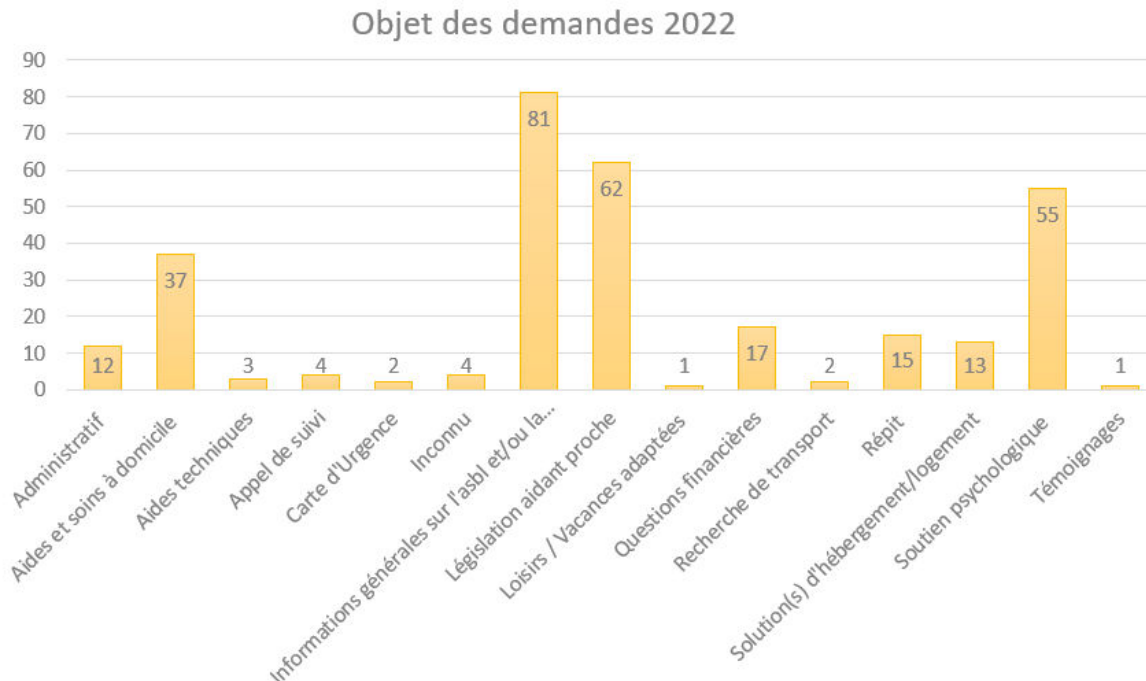
² Dont dystrophie musculaire de Becker et de Duchene

³ Dont paralysie et ostéoporose (les autres types de handicaps moteurs n'ont pas été spécifiés)

Maladie mentale	Schizophrénie	5
	Dépression	4
	Troubles bipolaires	3
	TOC	2
	Trouble psychique non spécifié	9
	Addictions	6
AVC		13
Accident de la route		1
Manque d'O2		1
Proche décédé		7
Vieillesse		39
Chute		1
Maladie rare		6
Non-spécifié		65

- ⇒ Pour éviter d'avoir un tableau trop long avec les différentes maladies/situations de handicap possibles, nous les avons regroupées. Vous trouverez des notes en bas de page à ce propos.
- ⇒ Il y a un certain nombre « d'inconnus ». En effet, les aidants proches ne détaillent pas toujours leur situation ou souhaitent rester vague. Ce qui est important pour l'ASBL, c'est de répondre à leur demande tout en respectant cette volonté.
- ⇒ Nous constatons que la vieillesse est la situation de perte d'autonomie la plus souvent évoquée.

Objet des demandes :



- ⇒ Plus de 25% des aidants proches nous ont contactés pour obtenir une information générale sur l'asbl ou la thématique des aidants proches, nous pouvons donc penser que la communication de l'asbl et tout le travail de réseautage a un impact positif sur le nombre d'aidants proches qui nous contactent.
- ⇒ 20% des aidants proches nous ont contactés à propos de la loi de reconnaissance des aidants proches. Nous pouvons donc penser que de plus en plus d'aidants proches se sentent concernés par cette législation et ressentent un besoin de reconnaissance.
- ⇒ Un peu moins de 20% des aidants proches nous ont contactés pour obtenir un soutien (psychologique) ce qui reflète l'épuisement émotionnel et physique des aidants proches : aider un proche en perte d'autonomie peut être lourd à porter.
- ⇒ Parmi les demandes d'aides/soutiens financiers, plusieurs aidants proches ont mis en avant les difficultés financières liées à la double peine. Plusieurs aidants proches sont confrontés à la nécessité de réduire leur temps de travail, voire d'arrêter de travailler, de payer certains frais liés à la perte d'autonomie (médicaments, aides à domicile, suivis professionnels, etc.).

Activités pour les aidants proches

Journée de répit



En 2022, l'ASBL Aidants Proches Bruxelles souhaitait organiser des activités de répit et/ou de loisirs à destination des aidants proches. Notre objectif à travers l'organisation de ce type d'activités est avant tout de répondre à une demande de certains aidants en leur permettant de prendre un temps pour eux, pour qu'ils puissent souffler dans un quotidien bien chargé. Ces activités peuvent également être l'occasion de rencontrer d'autres personnes qui vivent des

situations similaires et partager leurs expériences. À travers ces activités, il s'agit aussi pour l'asbl Aidants Proches Bruxelles d'être en lien avec le terrain, d'être à l'écoute des besoins des aidants proches et de pouvoir les prendre en considération dans les différents projets de l'asbl.

Cette année, trois journées répit ont été organisées en collaboration avec la Casa Clara :

- Le 31 mars
- Le 28 juin
- Le 24 novembre

Au total, ce sont 15 aidants proches qui ont pu bénéficier de répit le temps d'une journée collective.

Activités Entr'Aidants



ACTIVITÉS

Entr'Aidants

Une fois par mois, l'ASBL Aidants Proches Bruxelles organise **une activité** pour les **aidants proches**

- Me 16 mars : Balade Entr'Aidants à 14h
- Lu 25 avril : Café Entr'Aidants à 17h30
- Ma 24 mai : Atelier Cuisine Entr'Aidants à 14h
- Lu 27 juin : Café Entr'Aidants à 17h30

PAUSE D'ÉTÉ

- Je 15 septembre : Balade Entr'Aidants à 9h30
- Lu 24 octobre : Café Entr'Aidants à 17h30
- Je 10 novembre : Atelier cuisine Entr'Aidants à 10h
- Lu 19 décembre : Café Entr'Aidants à 17h30

 **Infos et inscription : 02/474.02.55**

L'ASBL Aidants Proches Bruxelles avait à cœur de lancer d'autres activités ponctuelles pour les aidants proches avec un double objectif :

- Offrir des temps de pause / de répit aux aidants proches.
- Rester en lien avec le terrain et être à l'écoute des besoins des aidants proches. La dynamique qui se construit en groupe et en présentiel est complètement différente de la dynamique de la permanence téléphonique ce qui permet d'entendre d'autres besoins / d'autres difficultés.

Pour ce faire, dès le mois de mars 2022, l'asbl Aidants Proches Bruxelles a proposé une activité par mois aux aidants proches en alternant des activités concrètes (balade ou atelier cuisine) avec des cafés Entr'Aidants.

Au total, 11 aidants proches ont participé à nos activités. 18 aidants proches étaient inscrits aux activités (certains à plusieurs activités). Un peu moins de la moitié des aidants proches ont annulé leur

participation, ce qui reflète la réalité de ceux-ci : faire face et gérer les imprévus. Il est arrivé aussi que des aidants proches choisissent ce temps pour fixer un rendez-vous pour leur proche en faisant donc passer leur bien-être et besoin de répit à la trappe. 3 activités ont dû être annulées par manque de participants.

Séance d'informations sur la loi de reconnaissance des aidants proches



Le 08 septembre 2022, l'ASBL Aidants Proches Bruxelles a organisé deux séances d'informations en ligne sur la loi de reconnaissance des aidants proches. Une cinquantaine de personnes (aidants proches et professionnels) étaient inscrites. Une vingtaine de participants étaient effectivement présents. Ce temps a permis de donner des informations au sujet de la loi et de répondre aux questions. C'est une séance facile à mettre en place et qui a l'air de répondre à une demande de la part des professionnels comme des aidants proches (qui étaient présents en majorité cette année).

Formations et sensibilisations

Depuis plusieurs années maintenant, l'ASBL Aidants Proches Bruxelles dispense des formations et sensibilisations à destination des professionnels de l'aide et du soin. Les modules de formation se donnent sur 4 ou 6 heures et permettent de parcourir trois thématiques :

- Qui sont les aidants proches ?
- Comment devient-on aidant proche ?
- Comment soutenir et accompagner les aidants proches ?

La formation se clôture sur un mot à propos de l'ASBL Aidants Proches Bruxelles. Concrètement, nous proposons deux formules de formation et deux formules de sensibilisation :

- Une formule de sensibilisation d'1h qui aborde uniquement la première partie « qui sont les aidants proches » ainsi qu'une description de la loi de reconnaissance des aidants proches
- Une formule de sensibilisation de 2h qui aborde la partie « qui sont les aidants proches ? » en détails puis permet de donner quelques indications pour les autres parties ainsi qu'une description de la loi de reconnaissance des aidants proches et l'asbl Aidants Proches Bruxelles.
- Une formule de formation de 4h qui se concentre sur les parties 1 et 3. Des échanges sur les pratiques des professionnels de terrain sont prévus dans cette formule.
- Une formule de formation de 6h qui est la plus complète et aborde en détails les trois parties. Des mises en situations et échanges sont prévus dans cette formule.

Nous sommes également disponibles pour des sensibilisations plus courtes. Nous répondons aux demandes. Toutes les formules peuvent s'organiser en ligne ou en présentiel.

En 2022, nous avons pu donner plusieurs sensibilisations et formations (dans ce tableau, nous ne reprenons pas les sensibilisations ou séances d'informations organisées dans le cadre de la Semaine des Aidants Proches). Ce tableau reprend uniquement les sensibilisations ou formations qui ont effectivement été données.

Formule	Institution / public	Date
Sensibilisation de 2h	Comité d'Accompagnement Intersectoriel du double diagnostic	11 janvier
Sensibilisation de 2h	Coordination sociale de Forest	18 janvier
Sensibilisation de 1h	Hôpital Erasme	21 janvier
Sensibilisation de 1h30	Cours de gérontologie sociale - UCL	11 février
Formation de 4h	Service de gardes à domicile à Verviers	15 février
Formation de 4h	ASD Brabant Wallon	10 mars
Sensibilisation sur la loi de reconnaissance des aidants proches	Casa Clara asbl	14 mars
Formation de 4h	ASD Brabant Wallon	15 mars
Formation de 4h	ASD Brabant Wallon	22 mars
Formation de 4h	ASD Brabant Wallon	29 mars
Sensibilisation sur la loi de reconnaissance des aidants proches	Attol	05 avril
Formation de 4h	ASD Brabant Wallon	21 avril
Formation de 4h	ASD Brabant Wallon	26 avril
Formation de 4h	ASD Brabant Wallon	05 mai
Sensibilisation de 2h	Etudiants infirmiers - CPSI	06 mai
Sensibilisation de 2h	SPAF en collaboration avec Aidants Proches Wallonie et Respect Seniors	09 mai
Formation de 4h	ASD Brabant Wallon	10 mai
Sensibilisation de 1h	Certificat interuniversitaire et interdisciplinaire en soins palliatifs	20 mai
Présentation de l'asbl Aidants Proches Bruxelles	Commune d'Etterbeek	10 juin
Sensibilisation de 1h	Mutualité Chrétienne	06 septembre
Sensibilisation de 1h	Maison Médicale Cité Santé	22 septembre
Formation de 4h	Vivre chez Soi asbl à Watermael-Boitsfort	13 octobre
Formation de 4h	Etudiants en assistance sociale à l'ISFSC	14 octobre
Formation de 4h	Vivre chez Soi asbl à Watermael-Boitsfort	20 octobre
Sensibilisation de 2h	Etudiants en psychologie à l'ULB	27 octobre

Sensibilisation de 1h	Les Orangeries (MRS)	28 octobre
Sensibilisation de 2h	Etudiants infirmier(e)s à Fransisco Ferrer	07 novembre
Sensibilisation de 2h	Etudiants infirmier(e)s à la HELB	30 novembre

Au total, en 2022, l'ASBL Aidants Proches Bruxelles a été sollicitée à 29 reprises pour animer des sensibilisations/formations (5 sollicitations de plus qu'en 2021). Davantage de hautes écoles et d'universités nous ont sollicité en 2022. En effet, courant 2022, nous avons pris le temps de contacter ces différentes écoles pour les informer de cette possibilité de venir animer des cours aux étudiants autour de la thématique des aidants proches. Cela nous semble important que les futurs professionnels de la santé, de l'aide et du soin soient sensibilisés à cette thématique et qu'ils puissent soutenir les aidants proches dès le début de leur pratique. Ce temps pris à contacter les écoles a eu un impact positif sur le nombre de demandes de sensibilisations.

Dans ce tableau, plusieurs formations ont été données sur le territoire wallon. Depuis 2021, les asbl Aidants Proches Bruxelles et Aidants Proches travaillent en totale collaboration autour de cette mission de formation des professionnels. En 2022, une convention de collaboration a été établie entre les ASBL à Bruxelles et en Wallonie pour que nous puissions reprendre une partie des formations à donner sur le territoire wallon. Les frais liés à ces formations sont pris en charge par l'ASBL Aidants Proches de Wallonie.

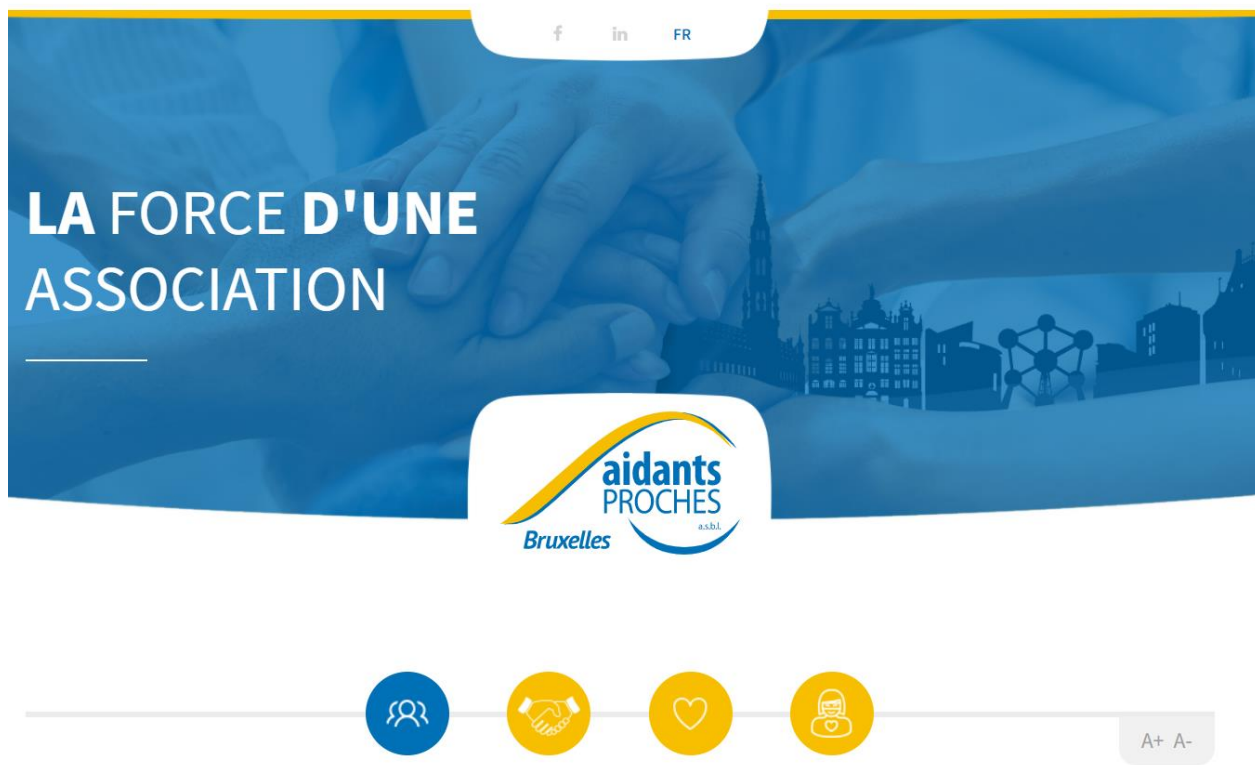
En parallèle des demandes de formations et sensibilisations sur site, les asbl Aidants Proches Bruxelles et Aidants Proches ont organisé 4 formations tous profils de 6 heures : deux à Bruxelles (21 mars & 18 octobre) et deux en Wallonie (30 juin & 02 décembre). Ces formations rencontrent un franc succès et sont souvent complètes.

Communication

Site internet :

L'ASBL Aidants Proches Bruxelles utilise deux sites internet afin de communiquer diverses informations : le site de l'ASBL (www.aidantsproches.brussels) et un site consacré au projet Bruxelles Région Aidante (qui ne sera pas détaillé ici). Sur le site de l'ASBL, les personnes qui le visitent peuvent trouver des informations générales sur l'ASBL, des informations concernant nos différentes actions (permanence téléphonique, Bruxelles Région Aidante, formations, carte d'urgence, législation sur les aidants proches, etc.). Le site permet également d'informer sur les actualités et divers événements du réseau. Pour finir, les personnes qui se rendent sur le site peuvent trouver des coordonnées utiles : nos homologues néerlandophones, nos homologues wallons, etc.

Lien vers le site internet : www.aidantsproches.brussels.



En 2022, 11 209 utilisateurs (dont 11 103 nouveaux) ont visité le site. C'est environ 1000 utilisateurs de plus qu'en 2021, une belle visibilité pour l'ASBL !

L'année 2022 a également permis de traduire une partie du site en néerlandais pour répondre à l'aspect bilingue de la réalité bruxelloise. Environ 2% des visiteurs du site l'ont parcouru en néerlandais.

Réseaux sociaux

L'ASBL Aidants Proches Bruxelles est présente sur deux réseaux sociaux :

- Facebook (<https://www.facebook.com/AidantsProchesBXL>)
- LinkedIn (<https://www.linkedin.com/company/aidants-proches-bruxelles-asbl>).



Sur la **page Facebook**, nous publions, entre autres, des informations sur l'ASBL, le statut des aidants, des aides auxquelles les aidants peuvent faire appel, des activités de répit, des groupes de parole, des témoignages, des idées de lecture, des événements et informations du réseau, etc. C'est un moyen d'informer les aidants proches et de rester en contact avec nos partenaires et les professionnels du terrain. En 2022, la page Facebook a été régulièrement alimentée : en moyenne,

deux à trois fois par semaine. 281 personnes se sont abonnées à la page Facebook. Actuellement, la page est suivie par 1521 personnes. Nous constatons également que les posts sur la page Facebook génèrent plus de « likes » et de commentaires qu'en 2020. Le travail de communication de l'ASBL semble donc porter ses fruits.



La **page LinkedIn** est principalement utilisée pour informer les professionnels des actualités de l'ASBL, législatives et des nouveaux projets. En 2022, la page LinkedIn s'est davantage développée : en moyenne, un post par semaine a été publié ce qui a permis de considérablement augmenter le nombre d'abonnés. Fin 2022, la page comptait 148 abonnés contre 56 abonnés en 2021.

Newsletter

L'ASBL Aidants Proches Bruxelles utilise des newsletters électroniques pour informer régulièrement toutes les personnes qui sont inscrites dans notre listing. Cette newsletter est bimensuelle. Elle est envoyée à 782 personnes (aidants proches, professionnels, etc.) contre 672 personnes en 2021 (soit 110 personnes supplémentaires). Les différentes newsletters envoyées sont publiées sur le site internet de l'ASBL Aidants Proches Bruxelles dans la rubrique « actualités » → « newsletters ». Sur demande, nous envoyons la newsletter en version papier. En 2022, 4 newsletters générales, 7 newsletters événementielles (une newsletter avec un événement spécifique comme notre journée d'étude) et 2 communiqués de presse (les communiqués de presse sont uniquement envoyés à une base de données composée de coordonnées journalistiques) ont été envoyés.

Communication papier

L'ASBL Aidants Proches Bruxelles utilise également de la documentation papier afin d'informer les aidants proches, les professionnels, les étudiants, les personnes en situation de handicap ou de maladie via un support qu'ils peuvent trouver dans des salles d'attente, sur des forums, lors d'événements tout public, etc. Pour ce faire, l'ASBL Aidants Proches Bruxelles dispose de plusieurs supports :

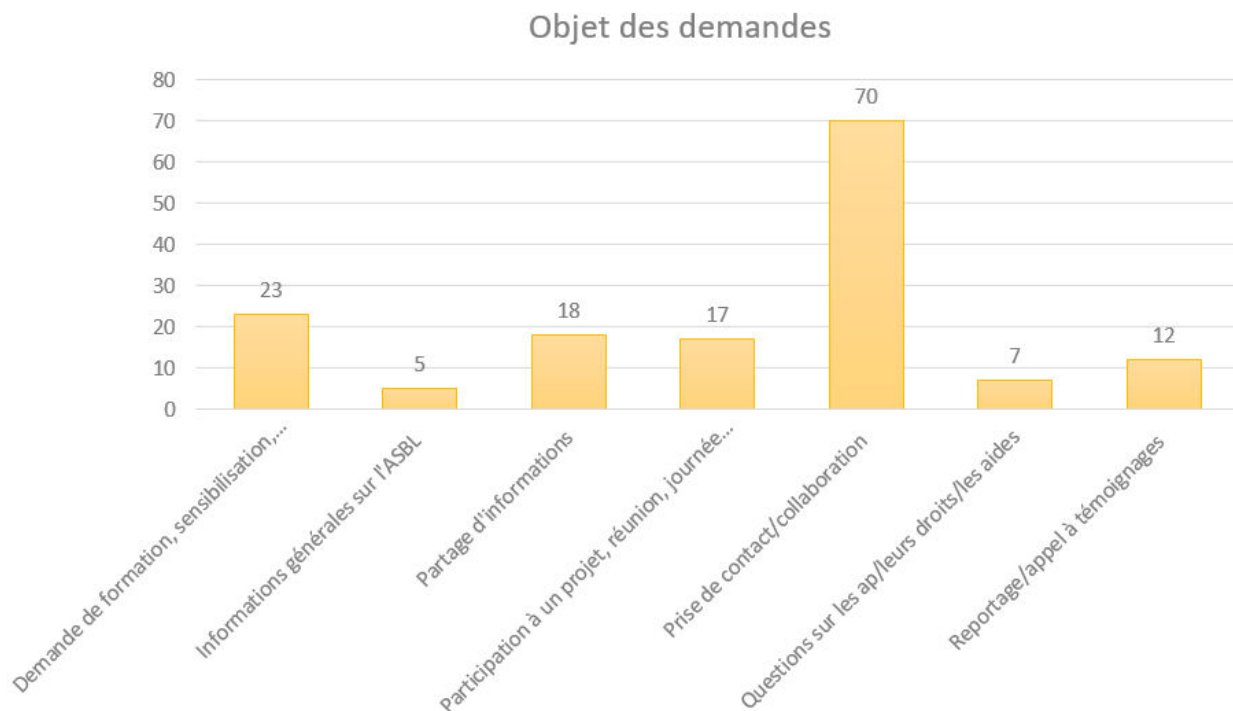
- Un flyer général sur l'ASBL Aidants Proches Bruxelles avec ses coordonnées. Une affiche avec les mêmes informations existe aussi. En 2022, 52 personnes (principalement des professionnels/services) ont commandé des affiches et flyers généraux (en comparaison, 35 personnes avaient commandé des affiches / flyers en 2021). Ce flyer est disponible en français et en néerlandais.
- Un flyer sur la loi de reconnaissance des aidants proches qui a été rédigé en 2021 en vue de mieux informer les aidants proches et les professionnels sur la législation des aidants proches. Différentes informations y sont reprises : qu'est-ce que cette loi ? Pourquoi se faire reconnaître ? Quelles sont les conditions ? Qu'est-ce que le congé aidant proche ? En 2022, 42 personnes (contre 41 personnes en 2021), principalement des professionnels/services, ont commandé des flyers sur la loi de reconnaissance des aidants proches. Ce flyer est disponible en français et néerlandais.
- Un flyer sur la carte d'urgence qui est un outil qui permet aux aidants proches de réfléchir à des relais s'il leur arrive quelque chose (exemple : malaise cardiaque). En plus du flyer, nous avons des cartes d'urgence en version cartonnée qui peuvent être distribuées / utilisées afin de recevoir les cartes définitives. Pour recevoir les cartes définitives, les aidants proches peuvent compléter un formulaire en ligne : <https://www.aidantsproches.brussels/soutien-aux-aidants/la-carte-durgence/>. En 2022, 28 personnes, principalement des professionnels/services, ont commandé des flyers sur la carte d'urgence. En comparaison, 15 personnes avaient commandé ce type de flyers en 2021.
- Deux livrets thématiques : « suis-je aidant proche ? » et « comment concilier mon emploi et ma famille ? ». Aucune comptabilité n'est tenue pour les livrets.



Contacts avec les professionnels et les étudiants

En 2022, 152 professionnels ont pris contact, soit par mail, soit par téléphone avec l'ASBL Aidants Proches Bruxelles. En comparaison, 107 professionnels avaient pris contact avec l'ASBL en 2021. Tout le travail de réseautage de l'asbl semble fonctionner et permet aux professionnels de mieux identifier notre asbl.

Ci-dessous, un tableau reprenant les raisons des appels des professionnels. Un chiffre qui nous paraît important de mettre en avant est le nombre de contacts pris en vue de faire connaissance et/ou de collaborer : ce chiffre est le plus important et constitue environ 45% de nos appels.



L'ASBL Aidants Proches Bruxelles a été fortement sollicitée cette année. Chaque semaine, plusieurs réunions de suivi, de rencontres, de réseau ont eu lieu.

L'ASBL a été sollicitée à 8 reprises dans le cadre de la rédaction d'un article ou reportage à propos des aidants proches :

- Passage sur le journal de 12h30 à BX1 dans le cadre de la journée des aidants proches (21 juin) et un deuxième passage en octobre dans le cadre de la Semaine des Aidants Proches.
- Passage à DH Radio.
- Un article rédigé par les Femmes Plurielles (Solidaris) à propos des aidants proches.
- Focus sur les aidants proches au journal télévisé du soir de la RTBF.
- Un article rédigé par les Amis de la Morale Laïque (Molenbeek) sur les aidants proches dans le cadre de la journée d'étude du 04 octobre.

- Un article rédigé par Femmes d’Aujourd’hui sur l’importance des asbl pour le soutien aux aidants proches.
- Un article paru dans le CBCS dans le cadre de la journée d’étude du 04 octobre.

En comparaison, l’asbl avait reçu 5 demandes de la presse en 2021. L’asbl et la thématique des aidants proches semblent susciter davantage l’intérêt de la presse. De belles opportunités d’aborder cette thématique encore trop peu connue.

Nous avons pu constater que d’autres associations ou services ont rédigé des articles sur la thématique des aidants proches ou sur l’ASBL sans forcément nous consulter. C’est positif de constater que le sujet des aidants proches est de plus en plus abordé.

16 étudiants ont également pris contact avec l’ASBL Aidants Proches Bruxelles soit par téléphone, soit par mail. Parmi ces étudiants :

- 13 d’entre eux souhaitaient poser des questions aux travailleurs de l’ASBL Aidants Proches Bruxelles pour obtenir leur expertise.
- 1 d’entre eux souhaitaient une diffusion de questionnaire à destination des aidants proches sur les réseaux sociaux de l’ASBL.
- 1 d’entre eux souhaitaient qu’un appel à témoignage/participation à destination des aidants soit publié sur les réseaux sociaux de l’ASBL.

Un étudiant souhaitait utiliser nos locaux pour réaliser ses entretiens.

Partenariats réseau

- **Le CAIDD** : depuis septembre 2021, l’ASBL Aidants Proches Bruxelles a pris part au CAIDD qui est un comité d’accompagnement intersectoriel du double diagnostic. Ce comité se réunit tous les mois pour aborder les questions et difficultés liées au double diagnostic (handicap et santé mentale). L’ASBL Aidants Proches Bruxelles y participe occasionnellement afin de porter la voix des aidants proches parfois démunis face aux difficultés liées au double diagnostic d’un de leur proche (accompagnement non adapté ou inexistant, manque de place dans les institutions, manque de formation des professionnels sur cette thématique, etc.). En 2022, l’asbl n’a pu participer qu’à deux rencontres.
- **Norwest** : entre octobre 2020 et mai 2021, l’ASBL Aidants Proches Bruxelles a participé à plusieurs réunions organisées par l’ASBL Norwest en vue de créer un conseil local des personnes concernées. Le but poursuivi par l’ASBL Norwest était de créer un espace où les personnes concernées par la maladie mentale (patients et aidants proches) pouvaient se réunir pour aborder les différentes questions, difficultés et besoins liés à leur parcours en santé mentale. L’objectif étant de faire remonter les constats pour que l’ASBL Norwest puisse ajuster ses activités et formuler des recommandations au niveau régional et/ou fédéral si cela s’avérait nécessaire. L’ASBL Aidants Proches Bruxelles y a participé pour s’assurer que la voix des aidants proches serait aussi entendue au conseil local. En juin 2021, le conseil local a été créé. En septembre 2021, nous y avons participé afin de modérer

le conseil et d'y présenter l'ASBL. En 2022, une dernière réunion d'évaluation a eu lieu et a permis de clôturer le projet (qui se poursuit par ailleurs au sein du Norwest) du côté de l'asbl.

- **Comité transversal** : l'ASBL Aidants Proches Bruxelles a à cœur de travailler en collaboration avec les asbl sœurs autour de la thématique des aidants proches. À cette fin, un comité transversal est organisé 3 à 4 fois par an et réunit les ASBL Aidants Proches, Aidants Proches Bruxelles et Jeunes & Aidants Proches (dont l'Equipe Mobile Prévention Soutien Aide). En 2022, le comité transversal s'est réuni en février et mai. Ce comité permet d'aborder des questions transversales à notre travail quotidien (exemple : la protection des données privées). En dehors de ces comités, des plus petites réunions de concertation permettent d'aborder des projets/activités quotidiennes entre certaines ASBL. Entre juin et décembre 2022, il n'y a pas eu de comité transversal. À la place, plusieurs réunions entre les coordinations des asbl (Wallonie, Bruxelles, Jeunes & Aidants Proches, Equipe Mobile Prévention Soutien Aide et SAM le Réseau des Aidants) ont été organisées pour permettre d'avancer sur les projets avec une même ligne de conduite.
- **Brusano** : Nous sommes en lien avec ce partenaire de Bruxelles à plusieurs titres. L'ASBL a participé au Festival « Faire ses propres choix au sujet de la santé » le 17 mai 2022. Nous faisons également parti du forum des associations qui se réunit 3 à 4 fois par an en rassemblant une multitude d'acteurs social-santé bruxellois.
- **Maison de l'aide** : à côté de nos locaux se trouve la maison de l'aide qui se veut être un lieu d'accueil, de soutien et d'activités pour les aidants proches et jeunes aidants proches. Plusieurs ASBL utilisent cette maison : Jeunes & Aidants Proches, Aidants Proches Bruxelles, la Casa Clara et FratriHa. En 2022, plusieurs activités ont été organisées par une ou plusieurs asbl ensemble dont les activités Entr'Aidants, la journée des aidants proches ou encore le marché de Noël de l'aide. De plus en plus de rencontres avec des professionnels se font à cet endroit. Cette maison est le lieu d'activité des asbl et est davantage utilisé.
- **Groupe de travail sur la réforme des soins de santé mentale pour les personnes âgées** : L'ASBL participe au groupe de travail de réforme de la santé mentale des personnes âgées. Il y a eu 3 réunions en 2022. Notre participation a pour but de pouvoir représenter l'aidant proche dans les échanges avec le groupe et ne pas l'oublier dans la nouvelle réforme qui sera proposée.
- **Réseau quartier aide et soins** : le Réseau Quartier Aide et Soins est un projet pilote financé par la COCOM pour une durée de 4 ans. L'objectif de ce projet est de tester différentes stratégies pour favoriser un maintien à domicile des personnes âgées dans les meilleures conditions possibles. Pour ce faire, trois initiatives de quartier ont vu le jour : Citizen (sur certains quartiers de Schaerbeek et Saint-Josse), Senior Solidarité (sur certains quartiers d'Etterbeek) et Zoom Seniors (sur le bas de Saint-Gilles, le quartier des Marolles, le quartier Annessens et le quartier Stalingrad). Afin de piloter ce projet, un comité scientifique a été créé. L'ASBL Aidants Proches Bruxelles en fait partie et peut donc amener la voix des

aidants proches dans la construction de ce projet pilote. En 2022, le comité s'est réuni en janvier pour une dernière réunion d'évaluation. Dans les mois qui ont suivi, une équipe scientifique (universitaire) a évalué le projet à travers divers dispositifs auxquels l'asbl a été partiellement associée. En décembre 2022, l'asbl a participé à une présentation de l'évaluation de ce dispositif organisée par la COCOM et en collaboration avec l'équipe scientifique qui a évalué le projet. Bien que les projets vont se poursuivre dans les mois à venir, l'implication de l'asbl Aidants Proches Bruxelles se clôture sur cette présentation de décembre 2022.

- **Contacts avec les partenaires néerlandophones** : Aidants Proches Bruxelles a le souhait de connaître ce qui se fait pour les aidants proches, tant du côté francophone que du côté néerlandophone. Cela nous permet d'être bien informés et complémentaires par rapport aux autres associations actives auprès des aidants. Dans cette optique, nous entretenons des contacts avec SteunpuntMantelzorg in Brussel, l'association néerlandophone qui œuvre pour les aidants proches à Bruxelles, tout comme le fait Aidants Proches Bruxelles. Nous sommes également en lien avec Samana, réseau néerlandophone lié à la mutualité chrétienne qui soutient les aidants proches pour l'organisation de café aidants proches bilingue à Uccle. Cette année, l'asbl a participé au Kijkstage organisé par Huis voor Gezondheid en accueillant des partenaires et en allant en visiter d'autres. L'asbl a également participé au Ontmoeting's Festival de la rencontre au Munt Punt, moment de rencontres et d'échanges avec la population bruxelloise et les professionnels.
- **Bruzel** : Projet porté par Huis Voor Gezondheid qui est chargé de renforcer la première ligne à Bruxelles. Bruzel porte différents projets à Bruxelles dont le wijkoverlegcomité ayant lieu en moyenne une fois par mois pour la commune de Jette. L'ASBL Aidants Proches Bruxelles y a participé à plusieurs reprises cette année. Ces réunions en ligne mettent en lien de nombreux professionnels du médico-social de Jette et permettent d'évoquer ensemble des questions pratiques afin de trouver ensemble des solutions. En plus de ces réunions, des mails circulent entre les membres du comité lorsque quelqu'un a une question pratique. L'ASBL a pu ainsi à plusieurs reprises découvrir de nouvelles asbl ou services et a pu donner des informations sur les aidants proches. La participation à ce projet permet de poursuivre notre découverte du réseau bruxellois, plutôt néerlandophone dans ce cas et permet également de faire connaître l'ASBL auprès des membres du comité.
- **Groupe de travail Handicap** : à l'initiative de Céline Frémault, un groupe de travail autour du handicap se réunit en moyenne, une fois par mois pour aborder diverses problématiques liées au handicap : les transports, les droits, les études, les aidants proches, etc. Fin 2021, l'asbl y avait présenté ses missions. Depuis, l'asbl Aidants Proches Bruxelles est systématiquement conviée à ces réunions et y participe occasionnellement pour porter la voix des aidants proches.
- **Coordination personnes âgées et santé mentale** : la Ligue Bruxelloise pour la Santé Mentale organise en moyenne une fois par mois pour aborder la question des personnes âgées, à travers, entre-autres, le prisme de la santé mentale. L'asbl Aidants Proches Bruxelles reçoit systématiquement les invitations et y participe occasionnellement. En

2022, l'asbl a pris part à des focus group, notamment l'un sur la mutualisation des ressources. Nous avons également participé à la présentation de ces focus group en ayant l'opportunité d'amener un témoignage d'aidant proche.

- **La Braise** est une institution qui regroupe plusieurs structures (service d'accompagnement, service de répit, centre de jour à destination des personnes cérébrolésées). Depuis la création de l'ASBL, des collaborations et contacts étroits ont été pris avec la Braise. Cette année 2022, la Braise fait encore partie de notre comité de pilotage et est l'un des membres pilotes du projet réseau Bruxelles Région Aidante.
- **Centre familial de Bruxelles** est un service d'aide à domicile (aide-ménagères, aides-familiales et aide-ménagères Titres-services). Le CFB est l'un des membres pilotes du projet réseau Bruxelles Région Aidante.
- **L'ASBL Télé-Secours** est gestionnaire d'un système de télévigilance pour personnes dépendantes ou âgées. Elle rend son service de téléphonie disponible pour l'ASBL Aidants Proches Bruxelles en réceptionnant les appels des aidants proches et nous soutient dans notre activité.
- **ASBL Aidants Proches Wallonie** : l'ASBL Aidants Proches Bruxelles est l'initiative, entre autres, de l'ASBL Aidants Proches Wallonie. Depuis sa création en 2015, un travail en étroite collaboration avec les collègues wallons se fait. Cette année, nous avons :
 - o Échangé autour de situations d'aidants proches soit pour faire des relais, soit pour des situations complexes où une réflexion commune était nécessaire.
 - o Collaboré sur l'élaboration des newsletters : Aidants Proches Wallonie met en page les newsletters communes aux deux ASBL tandis qu'Aidants Proches Bruxelles apporte les contenus concernant le territoire bruxellois et procède à l'envoi.
 - o Collaboré à la confection et l'envoi des cartes d'urgence⁴ aux aidants proches bruxellois. Les aidants proches peuvent remplir la demande de carte d'urgence sur le site <https://www.aidantsproches.brussels> et Aidants Proches Wallonie les imprime et les envoie. En 2022, 33 cartes d'urgence ont été envoyées à des aidants proches bruxellois.
 - o Collaboré concernant la semaine des aidants proches : Aidants Proches Wallonie est responsable de la communication et de l'organisation de cet événement. Nous sommes présents en support et faisons le relais avec les prestataires bruxellois.
 - o Collaboré autour des formations aux professionnels pour concevoir les différents supports et se répartir les différentes demandes de formation.
 - o Échangé régulièrement pour nous tenir au courant des projets et réalités de chacune des ASBL pendant l'année.

Nous pensons qu'il est essentiel de rester en contact et de collaborer avec l'ASBL Aidants Proches Wallonie pour sensibiliser, informer et soutenir d'une même voix les aidants proches, les professionnels, les politiques et le grand public. La collaboration se poursuit

⁴ La carte d'urgence existe en deux formats : pour l'aidant proche et pour la personne aidée. Cette carte permet à ces deux personnes, si elles sont inconscientes (chute, malaise, etc.) d'être identifiée(s) rapidement comme « aidant proche » ou « personne aidée » et d'appeler les personnes de contact indiquées sur la carte d'urgence.

donc en 2023 et tend même à se renforcer à travers différents projets qui seront portés de manière commune.

- **SAM le Réseau des Aidants** a été créé au sein de l'ASBL Aidants Proches Bruxelles pour ensuite prendre son indépendance. Depuis, nous restons en contact et continuons à collaborer pour fournir aux aidants proches des informations claires et complètes. Régulièrement, nous renvoyons les aidants proches vers l'outil SAM pour qu'ils puissent trouver des informations correspondantes à leurs besoins. Il nous arrive également de, nous-mêmes, utiliser l'outil pour rechercher l'un ou l'autre prestataire. Outre cette collaboration quotidienne, nous avons fait appel à SAM le Réseau des Aidants comme soutien logistique lors de la journée des aidants proches et du marché de Noël de l'aidance. Ils ont également participé à la Semaine des Aidants Proches. Pour finir, ils nous ont soutenu dans la création et la mise à jour de notre site www.bruxellesregionaidante.be.
- **Jeunes & Aidants Proches** est une ASBL sœur à la nôtre. Leur public cible sont les jeunes aidants proches (enfants, adolescents et jeunes adultes jusqu'à 25 ans). Nous sommes régulièrement en contact :
 - o Pour échanger concernant des situations d'aidance communes. Nous faisons des relais ou nous sommes disponibles ensemble pour les familles.
 - o Pour développer les différents projets des ASBL dont le réseau Bruxelles Région Aidante et la journée des aidants proches.
 - o Pour nous tenir au courant des contacts et activités quotidiennes des ASBL.
 - o Pour contacter ensemble les différents prestataires du réseau bruxellois qui sont concernés tant par des situations d'aidance « adultes » que des situations d'aidance « enfants » ou « adolescents ».

Les contacts avec l'asbl Jeunes & Aidants Proches tendent à se renforcer via les différentes réunions de coordinations et différents projets qui seront portés de manière commune (avec l'asbl Aidants Proches Wallonie). L'asbl Aidants Proches Bruxelles a également renforcé ses liens avec l'Equipe Mobile Prévention Soutien Aidance. Régulièrement, nous faisons relais de situations d'aidants proches qui pourraient être accompagnées par cette équipe. Ils sont également systématiquement conviés aux plateformes (dans le cadre du projet Bruxelles Région Aidante) et aux réunions de coordination entre les différentes équipes de l'aidance.

Formations suivies par l'équipe

Au sein de l'ASBL Aidants Proches Bruxelles, nous avons à cœur de se former par rapport à diverses thématiques afin de porter les projets et de soutenir les aidants proches au mieux. En 2022, les salariés de l'asbl ont suivi trois formations et une après-midi de sensibilisation:

- Une formation à l'écoute (une salariée)
- Une formation autour d'une technique de respiration : la cohérence cardiaque (une salariée)
- Une journée de formation autour de la communication d'une association (les deux salariées)
- Sensibilisation organisée par la mutualité chrétienne : « La mort, parlons-en tant qu'il fait beau »

Par ailleurs, l'ASBL Aidants Proches Bruxelles consacre une partie de son temps de travail à s'informer via des participations à des séances d'informations, des journées du réseau, des lectures de revues scientifiques, de livres, le visionnage de films, documentaires, de témoignages ou autres. Il nous paraît primordial de nous tenir informées des nouvelles parutions et de construire notre travail quotidien en étant conscients des réalités de terrain et scientifiques.

L'asbl a également suivi 3 supervisions en 2022. Ces temps de pause, de relecture et d'échanges avec un tiers sont un bon moyen d'accompagner l'équipe dans son quotidien. Ces moments ont permis d'être soutenues dans les situations plus difficiles, d'avoir une écoute neutre et également de se repositionner dans certaines situations. Elles permettent à l'équipe de se sentir mieux et elles seront poursuivies en 2023.

Enfin, en toute fin d'année 2022, une journée de bilan de l'année écoulée et plan d'action 2023 a été organisée par l'équipe dans un lieu différent de l'asbl à Rhode St Genèse, une sorte de mise au vert pour clôturer et penser à l'année d'après. Ce temps a été un moment important permettant de prendre du recul sur les actions et projets de l'association. Dès début janvier, l'équipe était prête à se lancer dans une nouvelle année.

Soutenir l'ASBL

- En s'abonnant à la newsletter : [Se rendre sur le site internet d'Aidants Proches et s'inscrire à la newsletter.](#)
- En rejoignant notre page [Facebook](#) pour suivre nos activités. (Page : Aidants Proches Bruxelles)
- En nous contactant pour nous partager vos besoins, vos expériences, vos idées, vos projets, vos compétences.
- En faisant un don à l'ASBL Aidants Proches Bruxelles : Par virement bancaire, sur notre compte :
IBAN : BE17 3631 5098 8321

BIC : BBREBEBB (pour les dons venant de l'étranger)

L'agrément de déduction fiscale nous a été attribué !

Tout don de 40 € (au moins) vous permet désormais de bénéficier d'un avantage fiscal.

ASBL Aidants Proches Bruxelles

Bld. De Smet de Naeyer 570 – 1020 Bruxelles

Téléphone : 02/474.02.55

Mail : info@aidantsproches.brussels

Site internet : <https://www.aidantsproches.brussels/>

Facebook : <https://www.facebook.com/AidantsProchesBXL>

LinkedIn : <https://www.linkedin.com/company/aidants-proches-bruxelles-asbl>

Site internet Bruxelles Région Aidante : www.bruxellesregionaidante.be.



Aidants Proches – Bruxelles ASBL - Boulevard de Smet de Naeyer, 570 à 1020 Laeken – Tél : 02/474.02.55
Courriel : info@aidantsproches.brussels – N° entreprise : 0632653202 – N° de compte : BE17 3631 5098 8321